



Impacto de la CARTV en el sector audiovisual

10
AÑOS **#CreciendoJuntos**
2006-2016



CORPORACIÓN ARAGONESA
DE RADIO Y TELEVISIÓN



10 AÑOS #CreciendoJuntos

10 años de recorrido	4
Principales hitos	10
Audiencias	12
Impacto en el sector	30
Conclusiones	60



21/04/2016 Acto de celebración del décimo aniversario

Historia de la CARTV



1987

1992

2003

2004

2005

2006

2016

Aprobación de la Ley por las Cortes de Aragón

Construcción del edificio de producción

(Noviembre)
Aprobación de tres mociones por las Cortes de Aragón

Inicio del proyecto

(Octubre)
Comienzo emisiones de Aragón Radio

(Abril)
Comienzo emisiones de Aragón TV

10 AÑOS #CreciendoJuntos



10 AÑOS #CreciendoJuntos



10 años de recorrido

Aragón TV y **Aragón Radio** llevan diez años atendiendo la demanda audiovisual de los aragoneses. El 1 octubre de 2005 comenzaban las emisiones oficiales de la radio autonómica y unos meses más tarde, el 21 de abril de 2006, lo hacían las de **Aragón TV**.

La televisión aragonesa nacía en un contexto de gran competencia, junto a otras cadenas generalistas, como Cuatro y La Sexta y las autonómicas de Baleares, Asturias y Murcia. Irrumpía así una nueva generación de televisiones en un contexto de creciente oferta en el que competían las grandes cadenas nacionales, la televisión de pago, el resto de autonómicas y al que no tardarían en llegar las nuevas cadenas de TDT.

En tan solo diez años, a pesar de las múltiples dificultades que ha atravesado el sector (crisis económica, fragmentación de las audiencias...), la televisión aragonesa ha logrado situarse en un lugar de referencia. **Aragón TV** es la segunda autonómica con mayor cuota de pantalla, solo superada por la catalana TV3, y la tercera dentro de Aragón, tras Telecinco y Antena 3, de un total de casi 30 cadenas en abierto.

Los informativos, eje central de la programación, son desde 2011 los más vistos en Aragón por delante de todas las grandes cadenas nacionales.

El Informativo central, Aragón Noticias 1, es además, desde 2013 líder de audiencia respecto a los noticieros de las cadenas autonómicas.

En cuanto a **Aragón Radio**, ha alcanzado este año la tercera plaza entre las cadenas generalistas dentro de la Comunidad y lidera el grupo de las cadenas autonómicas más jóvenes tras Cataluña Radio, Radio Euskadi, Canal Sur y Radio Galega.

El camino recorrido ha sido apasionante, pero no lo son menos los retos a los que la cadena aragonesa se enfrenta. El complejo panorama audiovisual lanza múltiples desafíos derivados de la revolución tecnológica, los cambios en los hábitos de consumo de contenidos audiovisuales, la fragmentación de la audiencia y la fuerte inversión en contenidos de las grandes cadenas generalistas.

Todas las cadenas afrontan el gran reto de buscar y subrayar los elementos que diferencian sus productos respecto de los de la competencia. En este sentido, **Aragón TV**, en el cumplimiento de su misión de **servicio público**, ha seguido todos estos años una estrategia de programación centrada en la emisión de contenidos de **calidad** y **proximidad** con un alto porcentaje de **producción propia**.



Pese a los desafíos que plantea el actual panorama audiovisual, la **CARTV** sustenta su fortaleza en tres pilares:

Tres pilares fundamentales

- Apuesta por la **proximidad**.
- Cuidado exquisito de su **reputación** con el cumplimiento de sus **valores fundacionales**: objetividad, veracidad, imparcialidad, respeto a la libertad de expresión, respeto a la pluralidad, solidaridad y transparencia.
- El escenario de estabilidad económica que confiere el **Contrato Programa** suscrito con el Gobierno de Aragón, que ha permitido garantizar la estabilidad de las plantillas de la radio y la televisión públicas y sus empresas suministradoras, ha dotado de financiación adecuada y ha hecho posible ir reduciendo el endeudamiento.

El impacto social que la **CARTV** ha tenido en su primera década de vida es innegable. Ya no se concibe el sector de la comunicación en Aragón sin el servicio que presta cada día la radio y la televisión aragonesa.

Pero además, como este informe quiere destacar, esta cadena ha sido un elemento clave para la dinamización de un sector económico como es el audiovisual, con un claro impacto indirecto en otros sectores de la economía aragonesa.

En Aragón, según los datos estimados por el presente informe, la facturación del sector audiovisual es en la actualidad un 58% mayor que lo era antes del nacimiento de la **CARTV**. El empleo también ha aumentado un 162% en estos diez años y, la presencia de la **CARTV** ha permitido mantener su estabilidad durante los años de crisis.

Más del 80% del gasto de la **CARTV** ha repercutido directamente en Aragón. La actividad que la cadena realiza genera riqueza en Aragón.

Tras el camino recorrido, **Aragón TV** se dispone a abordar un nuevo salto tecnológico. A lo largo de este año va a renovar buena parte de sus equipos para seguir compitiendo en primera línea los próximos 10 años.

Nada de lo realizado hubiera sido posible sin el trabajo y el esfuerzo de todos los profesionales y empresas que, de una u otra forma, están vinculados al proyecto de la **CARTV**. El objetivo para los próximos años está claro: seguir prestando un servicio público a través de una programación útil para todas las personas que viven en Aragón.

21 de abril de 2016

Jesús López Cabeza

Director General de la CARTV







Principales hitos

2006

- El 25 de febrero **Aragón TV** realiza su primera emisión en pruebas: el partido de fútbol Real Zaragoza-FC Barcelona.
- **Aragón TV** empieza a emitir de forma oficial el 21 de abril de 2006. **Aragón Radio** comenzaba sus emisiones unos meses antes el 1 de octubre de 2005.
- **Aragón TV** realiza las primeras pruebas de Televisión de Alta Definición sobre TDT en España el 15 de junio 2006.



2007

- En mayo de 2007 se crea Aragón SAT, segundo canal de **Aragón TV** para emisión vía satélite a través de Hispasat y Astra.
- **Aragón TV** abre su línea de apoyo a la producción de películas, cortometrajes y documentales.

2008

- **Aragón TV** es el canal de referencia de la Expo Internacional de Zaragoza.
- En junio, **Aragón TV** se convierte en la primera cadena que emite en pruebas de forma regular contenidos y programación HD en abierto.

2009

- **Aragón TV** se convierte en la primera cadena de televisión en España en emitir en formato 16:9 y TDT.



2010

- **Aragón TV** comienza la emisión de programas y películas con subtítulos incorporados.

2011

- Los Informativos de **Aragón TV** alcanzan el liderazgo.
- Coincidiendo con su quinto aniversario **Aragón TV** promueve la primera retransmisión mundial en 3D, un concierto del grupo Violadores del Verso.
- **Aragón TV** presenta su nueva web “A la carta” y sus aplicaciones para móvil y tableta.
- El programa de **Aragón TV** “*Pequeños pero no invisibles*” resulta ganador del premio Iris al Mejor Programa de Entretenimiento Autonómico concedido por la Academia de Televisión.



2012

- **Aragón Radio**, se convierte en el primer medio de comunicación nacional que incorpora el lenguaje HTML 5 en su portal de internet.

2013

- Los Informativos de **Aragón TV** se convierten en los de mayor audiencia de las cadenas autonómicas con un 31,5%.
- El informativo '*Aragón noticias 1*' recibe el Premio Iris concedido por la Academia de la Televisión como Mejor Informativo Autonómico.
- La **CARTV** suscribe un Contrato Programa con el Gobierno de Aragón para el periodo 2013-2016.
- **Aragón TV** termina el año con una audiencia del 11,5%. Se convierte en la segunda cadena autonómica con mejor audiencia, solo superada por la catalana TV3.

2014

- El programa de **Aragón TV**, "*Oregón Televisión*", recibe el Premio Iris al Mejor Programa Autonómico de Entretenimiento.

2015

- **Aragón TV** lanza su nueva web.



Audiencias

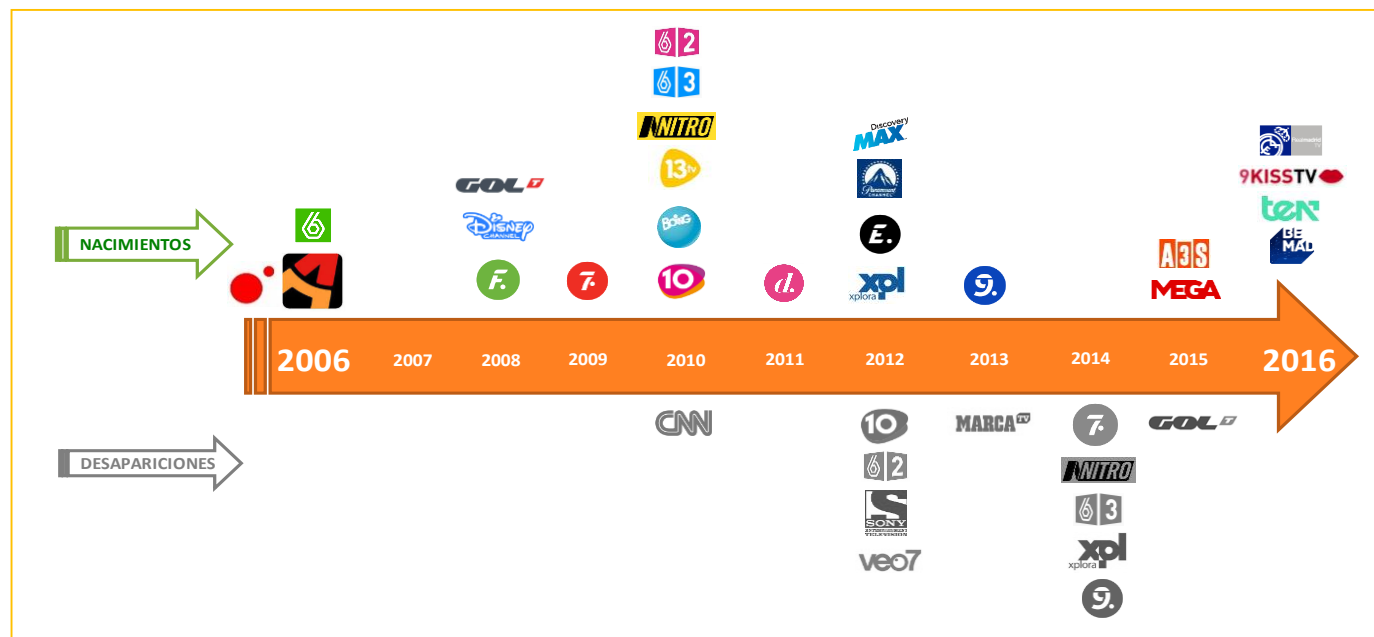


10
AÑOS **#CreciendoJuntos**

Evolución de las televisiones en abierto Nacimiento y desaparición de canales de TDT desde 2006

Desde el año 2006, momento en el que nació **Aragón TV**, han sido muchas las transformaciones experimentadas en el sector audiovisual.

Han nacido 22 nuevas cadenas mientras que 12 han desaparecido. De un modo paralelo se ha transformado la televisión de pago, con más oferta y nuevos soportes.



En sus diez años de historia, **Aragón TV** (2006-2016) no se ha desviado de su marcado carácter público y se ha consolidado como uno de los modelos de referencia en el panorama audiovisual español.

Evolución de la audiencia de Aragón TV

Aragón TV ha mantenido unos índices de audiencia muy altos pese al complejo panorama audiovisual y la crisis económica de los últimos años.

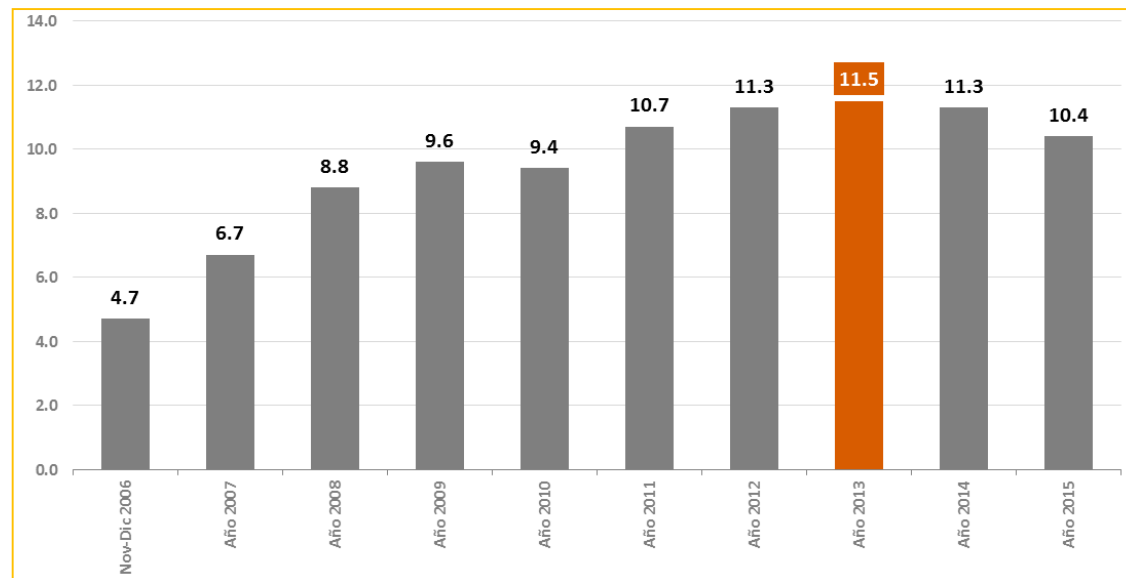
La salida de nuevos canales en abierto debido a la concesión de nuevas licencias de TDT, la aparición del Video On Demand (VOD) con gigantes mundiales como Netflix y el consumo de televisión en distintos soportes (móviles, tabletas, ordenadores, etc.) no ha sido un lastre para **Aragón TV**.

De hecho, la autonómica aragonesa se ha mantenido desde el año 2011 por encima del 10% de share, e incluso

consiguió aumentar su cuota de pantalla en los años 2012 y 2013. El dato destaca especialmente teniendo en cuenta que los últimos presupuestos económicos fueron inferiores a los de los primeros años de funcionamiento.

La programación de **Aragón TV** ha dejado patente su clara apuesta por la información rigurosa y plural y el entretenimiento de calidad con sello aragonés dirigido a todos los públicos. Estas son las principales características de una propuesta asentada en la producción propia y ajustada a las disponibilidades económicas de la cadena.

Rendimiento de audiencia de Aragón TV por años
Ámbito Aragón. Total día. Total individuos. Lunes a domingo



Fuente: Barlovento a partir de datos de Kantar Media

Evolución de las cadenas en Aragón

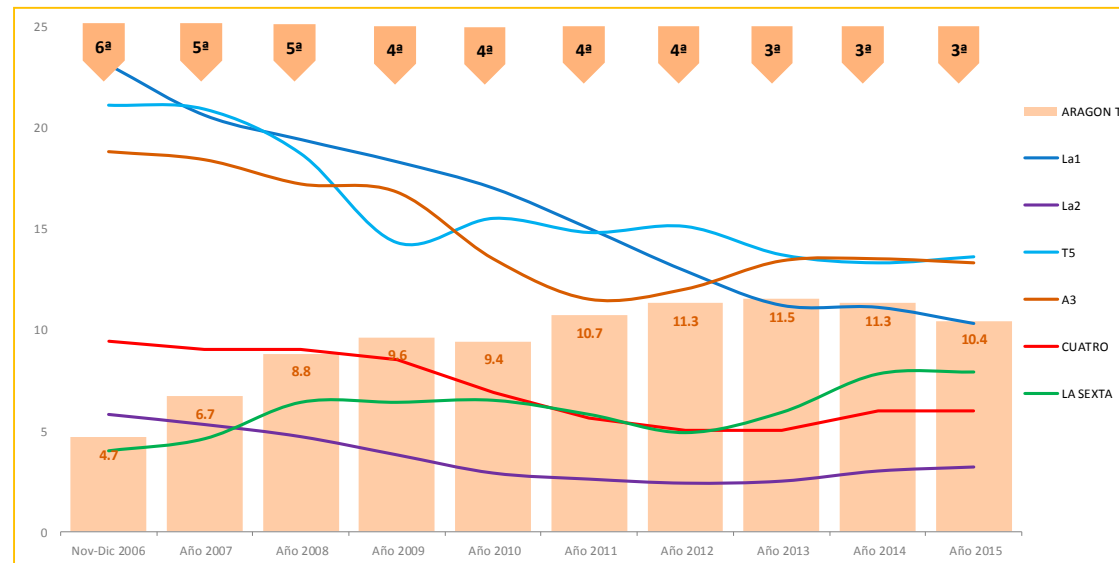
La irrupción de cadenas de TDT a lo largo de estos 10 años ha multiplicado la oferta y ha fragmentado la audiencia. Este fenómeno ha provocado una pérdida de cuota de pantalla para las cadenas generalistas.

Si en el año 2007 Telecinco era líder en Aragón con el 20.9% de cuota de pantalla, en los primeros tres meses de 2016 la cadena de Mediaset apenas si supera el 16% de share.

La 1 era líder en el año 2006 con una cuota de pantalla del 23.1%. Sin embargo, ha perdido en esta década más de la mitad de su audiencia.

En este escenario complejo, **Aragón TV** ha mostrado una tendencia muy positiva desde el comienzo de sus emisiones hasta el año 2013. Pese a las dificultades, la cadena autonómica se mantiene por encima de la barrera de los dos dígitos de share.

Evolución anual cadenas en abierto
Ámbito Aragón. Cuota de pantalla. Total individuos.



El conjunto de las cadenas de pago han sufrido una importante pérdida de adscripción en los años 2013 y 2014. Desde entonces ha iniciado una recuperación y en los primeros tres meses de 2016 el grupo de televisiones temáticas de pago roza el 8% de cuota de pantalla, y acumula así dos años consecutivos experimentando un crecimiento exponencial.

Evolución de los canales autonómicos

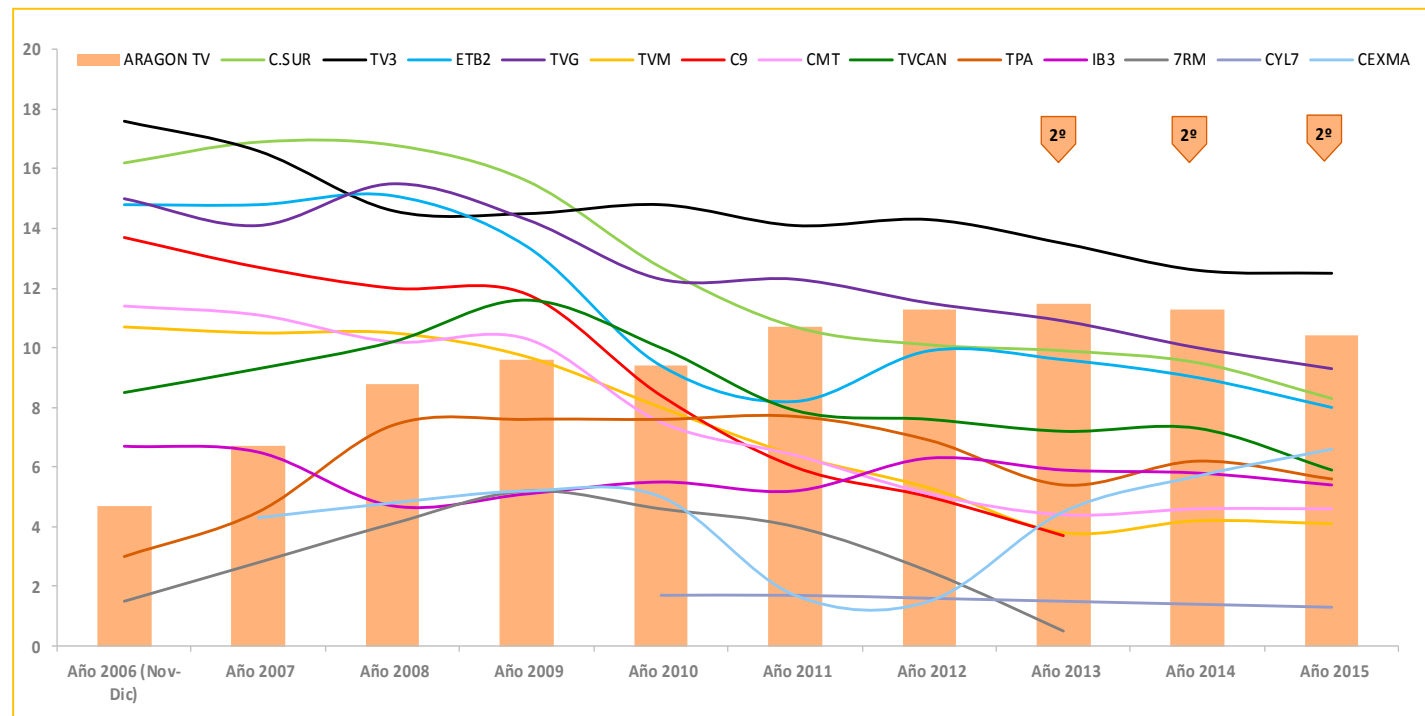
Aragón TV: de la décima a la segunda posición entre las televisiones autonómicas en solo 10 años.

Desde su nacimiento sorprende la evolución de **Aragón TV**, que pasa de ser décima en el año 2006 a ser la segunda cadena más vista en sus últimos cuatro años de

emisión (2013 a 2016), sólo por detrás de la catalana TV3.

Pese a las dificultades del panorama televisivo, la cadena aragonesa ha ido superando a otras cadenas más veteranas como las de Andalucía, Galicia o País Vasco.

Evolución anual FORTA
Cuota de pantalla.
Total individuos.



Fuente: Barlovento a partir de datos de Kantar Media

Cuatro años en la segunda posición de las autonómicas

Aragón TV acumula ya cuatro años siendo la segunda cadena con mejor cuota de pantalla de la FORTA.

En 2013 registró el resultado anual más elevado de su historia con el **11.5% de share** y fue el primer año que

ocupó la segunda posición.

Desde ese año, **Aragón TV** ya no ha descendido de este puesto, y solo es superada por la cadena catalana TV3.

Ranking de la FORTA por años
Cuota de pantalla.
Total individuos.

	Año 2006	Año 2007	Año 2008	Año 2009	Año 2010	Año 2011	Año 2012	Año 2013	Año 2014	Año 2015	Año 2016
1	TV3 17.6	C.SUR 16.9	C.SUR 16.8	C.SUR 15.6	TV3 14.8	TV3 14.1	TV3 14.3	TV3 13.5	TV3 12.6	TV3 12.5	TV3 12.5
2	C.SUR 16.2	TV3 16.6	TVG 15.5	TV3 14.5	C.SUR 12.7	TVG 12.3	TVG 11.5	ATV 11.5	ATV 11.3	ATV 10.4	ATV 10.1
3	TVG 15	ETB2 14.8	ETB2 15.1	TVG 14.3	TVG 12.3	C.SUR 10.7	ATV 11.3	TVG 10.9	TVG 10	TVG 9.3	TVG 9.7
4	ETB2 14.8	TVG 14.1	TV3 14.6	ETB2 13.4	TVCAN 10	ATV 10.7	C.SUR 10.1	C.SUR 9.9	C.SUR 9.5	C.SUR 8.3	C.SUR 8.7
5	C9 13.7	C9 12.7	C9 12	C9 11.8	ETB2 9.4	ETB2 8.2	ETB2 9.9	ETB2 9.6	ETB2 9	ETB2 8	ETB2 7.7
6	CMT 11.4	CMT 11.1	TVM 10.5	TVCAN 11.6	ATV 9.4	TVCAN 7.9	TVCAN 7.6	TVCAN 7.2	TVCAN 7.3	CEXMA 6.6	CEXMA 6.6
7	TVM 10.7	TVM 10.5	CMT 10.2	CMT 10.3	C9 8.4	TPA 7.7	TPA 6.9	IB3 5.9	TPA 6.2	TVCAN 5.9	TVCAN 5.5
8	TVCAN 8.5	TVCAN 9.3	TVCAN 10.2	TVM 9.7	TVM 8	TVM 6.4	IB3 6.3	TPA 5.4	IB3 5.8	TPA 5.6	TPA 5.1
9	IB3 6.7	ATV 6.7	ATV 8.8	ATV 9.6	TPA 7.6	CMT 6.4	TVM 5.3	CEXMA 4.5	CEXMA 5.7	IB3 5.4	TVM 4.5
10	ATV 4.7	IB3 6.5	TPA 7.4	TPA 7.6	CMT 7.5	C9 6	CMT 5.1	CMT 4.4	CMT 4.6	CMT 4.6	CMT 4.5
11	TPA 3	TPA 4.5	CEXMA 4.8	CEXMA 5.2	IB3 5.5	IB3 5.2	C9 5	TVM 3.8	TVM 4.2	TVM 4.1	IB3 4.3
12	7RM 1.5	CEXMA 4.3	IB3 4.7	7RM 5.2	CEXMA 5	7RM 4	7RM 2.5	C9 3.7	CYL7 1.4	CYL7 1.3	CYL7 1.5
13	CYL7 0	7RM 2.8	7RM 4.1	IB3 5.1	7RM 4.6	CEXMA 1.7	CYL7 1.6	CYL7 1.5	C9 0	C9 0	C9 0
14	CEXMA 0	CYL7 0	CYL7 0	CYL7 0	CYL7 1.7	CYL7 1.7	CEXMA 1.5	7RM 0.5	7RM 0	7RM 0	7RM 0

Los géneros televisivos en Aragón TV

Aragón TV se ha caracterizado por ser una cadena con una gran diversidad de contenidos. A lo largo de esta década ha estrenado 112 programas de producción propia de las más diversas temáticas. A ello se suman los informativos, las retransmisiones deportivas, los especiales, documentales y ficción.

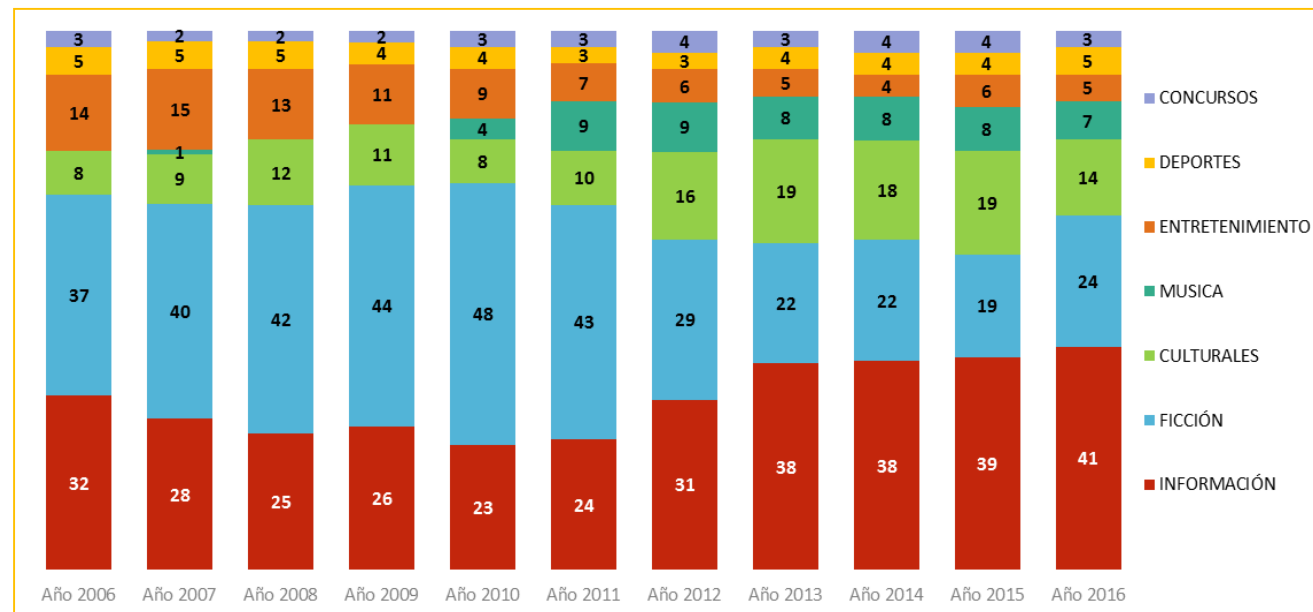
Dos son los géneros que han predominado en la parrilla de **Aragón TV**. Por un lado el género informativo, que desde el 2006 ha ocupado más del 20% de la parrilla de la cadena y con el paso de los años ha ido ganando peso en la misma.

En el año 2015 (último año completo), el género informativo se ha situado cerca del 40%, es decir, de cada diez minutos en antena, cuatro estuvieron dedicados a la información.

Otro de los géneros que más tiempo ha acumulado en **Aragón TV** es la ficción. El género cultural ha ido ganando peso a lo largo de los años en **Aragón TV**, ya que casi duplica su tiempo en parrilla desde 2006 a 2016.

En 2015 casi la mitad de la programación se encuadró en los géneros informativo y cultural.

Evolución anual por géneros en Aragón TV
Ámbito Aragón. Duración %.
Franja 7.00 a 26.30 horas



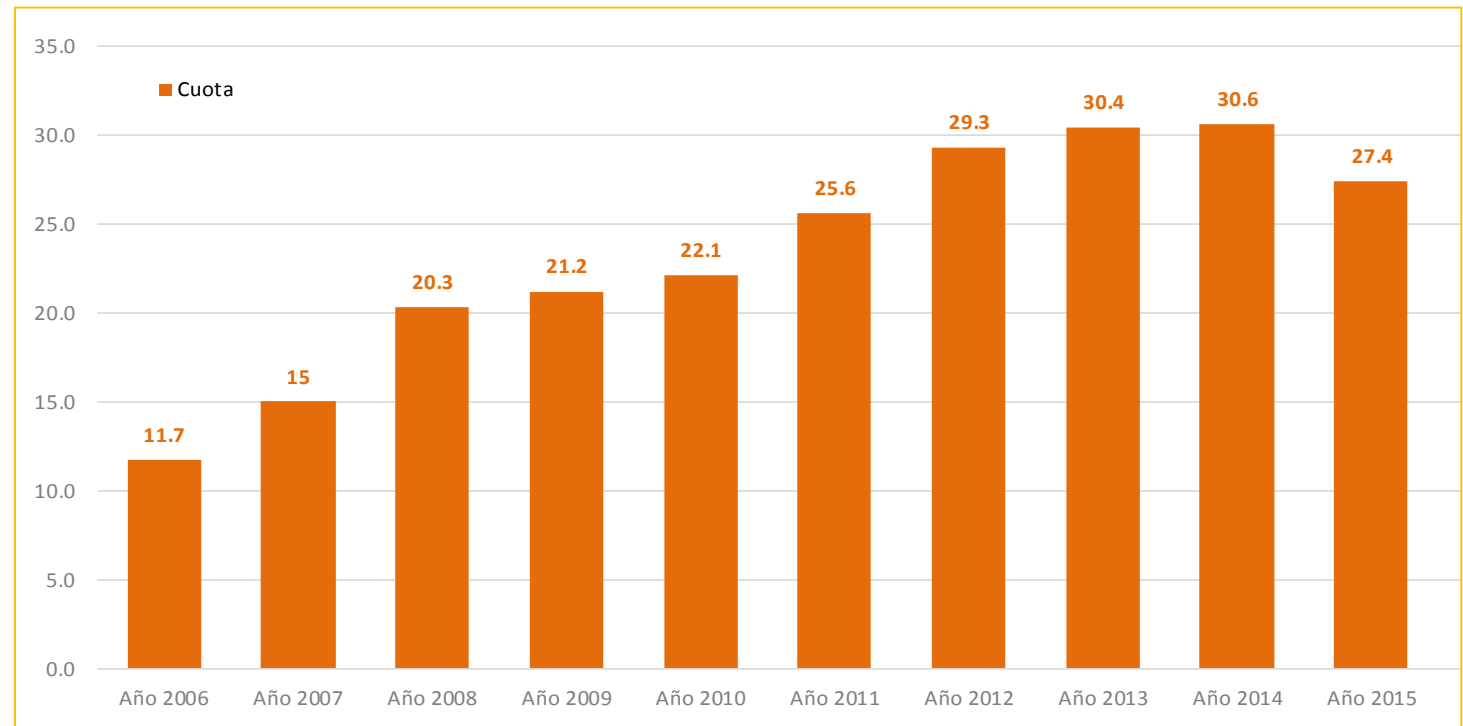
Fuente: Barlovento a partir de datos de Kantar Media

Los informativos en Aragón TV

Los informativos de **Aragón TV** siempre han sido la pieza clave de la misión como televisión pública y sobre la que se han sustentado el resto de programas de la cadena.

Aragón Noticias 1 ha mejorado progresivamente con el paso de los años, pasando del 11.7% de share en 2006 al récord de 2014 con el **30.6% de cuota**.

Evolución histórica anual de Aragón Noticias 1
Ámbito Aragón. Total Individuos. Lunes a Domingo



Más de 130.000 espectadores ven cada día los informativos de Aragón TV.

Cada año más de 1,1 millones de espectadores ven en algún instante los informativos de **Aragón TV**.

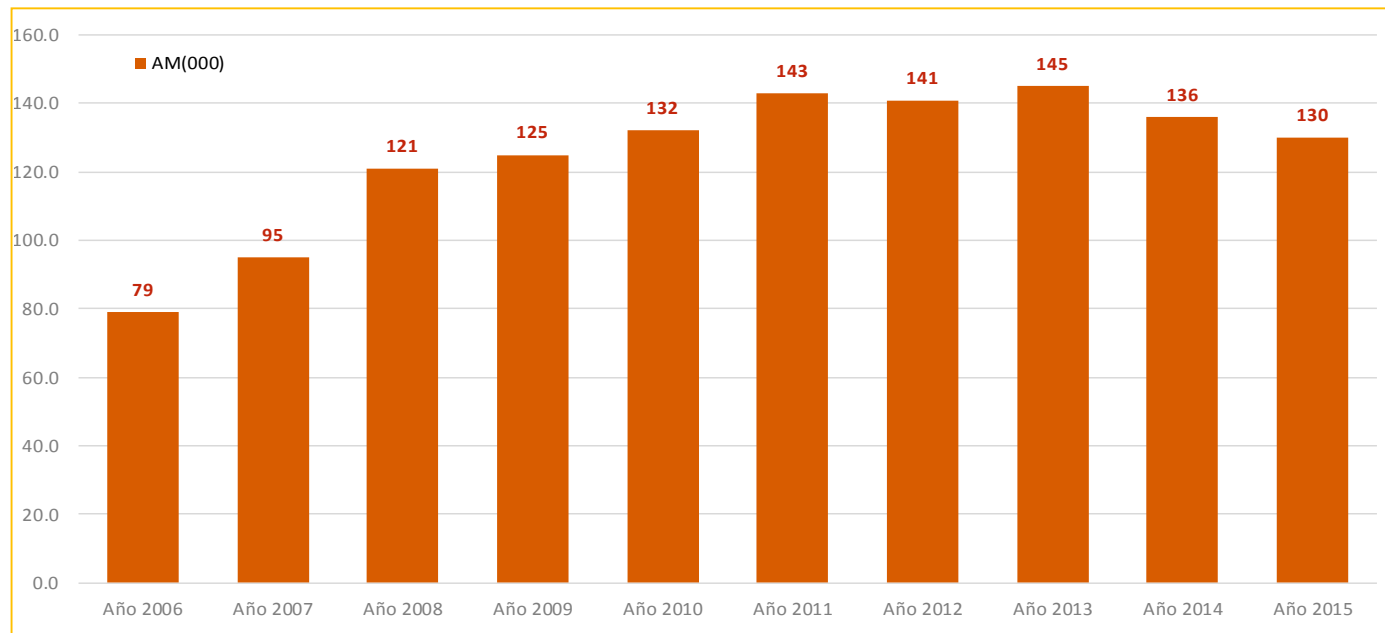
Los informativos de la sobremesa de lunes a viernes de la cadena aragonesa han sido los de mayor audiencia de la FORTA desde el año 2013.

Los informativos en Aragón TV

Los informativos de las 20:30 horas de **Aragón TV** siempre han logrado registros por encima de la media de la cadena.

Su evolución anual también ha sido muy positiva, ya que del 6.2% de share alcanzado en sus primeros meses en antena (año 2006) ha escalado hasta el 16.2% de cuota en el año 2015.

Evolución histórica del nº de espectadores diarios de Aragón Noticias
Ámbito Aragón. Total Individuos.
AN1 + AN2. Lunes a Domingo



Informativos líderes de audiencia

'**Aragón Noticias 1**' ha sido el espacio que más ha crecido con el paso de los años.

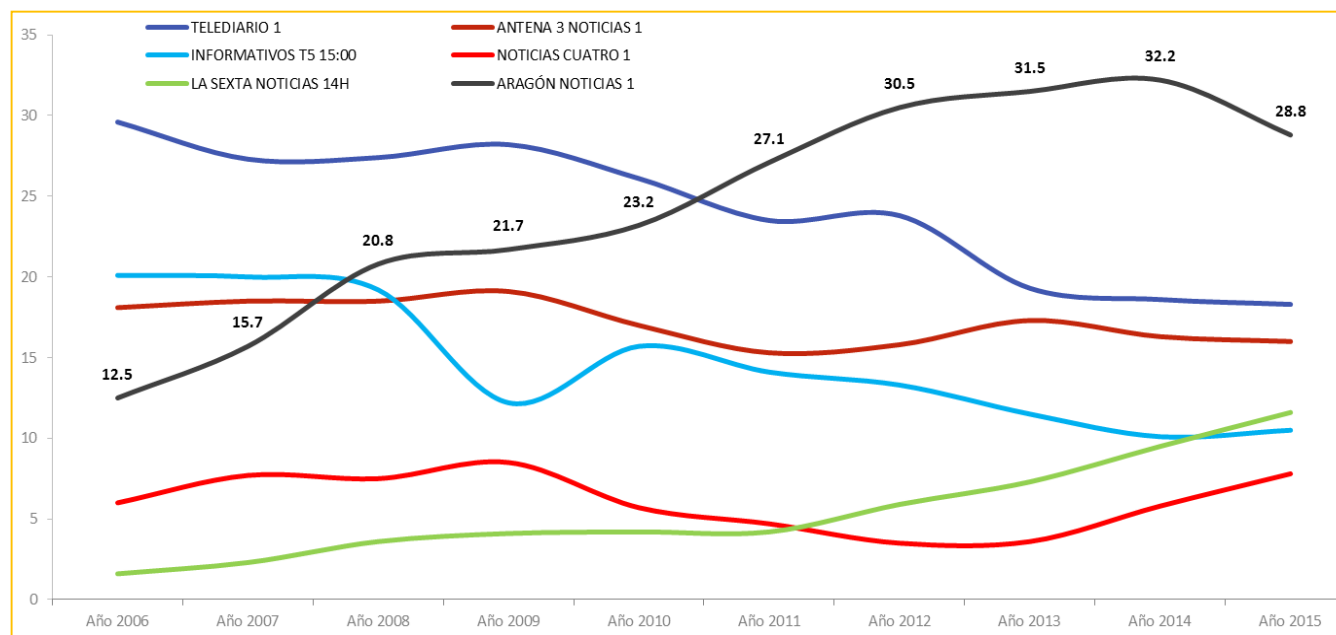
Los informativos han pasado de ser cuarta opción en el año 2006 a ser primera opción para los aragoneses desde 2011, aventajando a los informativos de las grandes cadenas nacionales.

La gráfica muestra cómo en 2008 logra situarse ya como el segundo informativo más visto. En 2011, los informativos de **Aragón TV** alcanzan una cuota de pantalla del 27,1% y se convierten en líderes absolutos.

En el caso de la segunda edición de los informativos, '**Aragón Noticias 2**' (de lunes a viernes) también experimenta un fuerte crecimiento. Cerró el año 2015 como segunda opción.

Evolución anual del share de los informativos

Primera Edición. Ámbito Aragón.
Lunes a Viernes



Fuente: Barlovento a partir de datos de Kantar Media

Los informativos de las cadenas autonómicas

Los informativos siempre han sido la pieza fundamental sobre la que gira la programación de las cadenas autonómicas.

Aragón TV cuenta con unos informativos tanto de sobremesa como de noche bien estructurados, con unos contenidos que conectan con los espectadores de la comunidad y con una imagen fresca y actual.

Estos ingredientes han llevado a que **Aragón Noticias 1** se sitúe como el informativo más visto de la FORTA durante los últimos tres años.

De 2013 a 2015 **'Aragón Noticias 1'** es el informativo más visto de entre todos los emitidos por las cadenas autonómicas.

En cuanto a los informativos de la noche, **Aragón TV** ha ido ganando terreno con **'Aragón Noticias 2'** llegando en 2015 al 16.5% de cuota.

De hecho, durante los últimos cinco años, **'Aragón Noticias 2'** se sitúa como los segundos informativos más vistos de la FORTA, únicamente por detrás de 'Telenoticias Vespere' de TV3.

Informativos sobremesa cadenas de la FORTA
Evolución histórica de los informativos de Lunes a Viernes.

CADENAS	AÑO 2006	AÑO 2007	AÑO 2008	AÑO 2009	AÑO 2010	AÑO 2011	AÑO 2012	AÑO 2013	AÑO 2014	AÑO 2015
ARAGÓN NOTICIAS 1	12.5	15.7	20.8	21.7	23.2	27.1	30.5	31.5	32.2	28.8
NOTICIAS 1	20.8	23	23.5	20.1	19.2	17.3	17.6	16.9	15	12.7
TELENOTICIAS MIGDIA	27	26.2	24.7	26.2	30.3	28.9	31.2	29.3	27.2	26.6
TELEBERRI 1	20.1	20.4	21.9	20.7	14.8	13.8	16.8	18.5	19.1	19
TELEXORNAL 1	27.2	27.4	31.3	29.3	29.2	31.3	28.7	29.8	29	27.3
TELENOTICIAS 1	19.2	18.9	18.9	18	15.6	11.3	9.9	6.6	7.7	7.8
NOTICIAS 9:1	22.4	20.3	17.3	15.6	12.9	10.6	11.3	11.9	.	.
TELENOTICIAS	7.8	9.5	14.4	15.1	14.6	15.2	18.3	17.9	17.6	15.3
NOTICIAS CASTILLA LA MANCHA 1	17.6	18.2	18.4	16.8	17.2	15.8	14.8	14.5	15.7	16
TPA NOTICIAS 1	4.8	8.7	13	14.5	16.8	20.2	19.9	18.5	21.3	17.8
NOTICIAS MIGDIA	13.2	14.5	16.6	14.8	15.4	15	15.3	13.6	14.5	15.5
7N NOTICIAS 1	0.6	1.6	3.1	4.2	5.9	7.2	6.9			

■ 1ª OPCIÓN
■ 2ª OPCIÓN



Los contenidos ligados a Aragón son el eje principal de los programas. Todos ellos han respondido a los principios fundacionales de la **CARTV**, convirtiendo a la televisión autonómica, en una cadena cercana, que vertebra el territorio y en la que se pueden sentir reflejados todos los aragoneses. Los programas pegados a la actualidad aragonesa despuntan a diario en la parrilla.

Las **retransmisiones especiales** de acontecimientos relevantes de la actualidad social, política o cultural aragonesa han venido alcanzado a lo largo de estos años altas cuotas de audiencia.

Los contenidos de proximidad

Aragón TV ha acercado a los aragoneses, como nunca antes se había hecho, acontecimientos que van desde los debates parlamentarios o electorales, a las tradiciones de Carnaval, el Cipotegato, las procesiones de Semana Santa, Cabalgata de Reyes, Fin de Año, las Bodas de Isabel, y por supuesto, las fiestas de la Vaquilla y el Ángel de Teruel, las de San Lorenzo de Huesca y las del Pilar de Zaragoza.

Las fiestas de las **tres capitales aragonesas** se han convertido en referentes en la programación anual de la cadena por el gran interés que despiertan por parte de la audiencia.



“Fiestas del Pilar” en Zaragoza

La autonómica aragonesa ha venido liderado la audiencia el 12 de octubre, día grande de las fiestas del Pilar. El año que mejor resultado logró la cadena fue en 2011. Estableció su récord histórico con un 28.5% de share en la media de todo el día. Los programas más vistos de la historia de las Fiestas del Pilar superan con creces los 100.000 espectadores. Lo más visto en estos diez años ha sido el Fin de Fiestas del 17 de octubre de 2010. Esta emisión superó los 200.000 espectadores y rozó el 29% de cuota de pantalla en la noche del domingo.

Más de **550.000 espectadores** contactaron en algún momento con esta emisión.

“Fiestas de San Lorenzo” en Huesca

Con el paso de los años **Aragón TV** ha ido ganando audiencia en “San Lorenzo”. En 2013 y 2015 la autonómica fue la cadena líder ese día con el 12.7%.

En el histórico de transmisiones de **Aragón TV**, el programa especial del 10 de agosto de 2013 fue el más visto con 33.000 espectadores de audiencia media y 11.7% de cuota de pantalla. Un total de **142.000 espectadores** contactaron en algún momento del programa.

Los contenidos de proximidad

“Fiestas del Ángel” en Teruel

El día 11 de julio de 2015, con la puesta del pañuelo al Torico, que marca el inicio de las “Fiesta del Ángel” en Teruel, Aragón TV fue la cadena líder de la jornada con el 12% de cuota de pantalla.

El especial con el inicio de las “Fiestas del Ángel” de Teruel del 11 de julio de 2015 ha sido el más visto hasta la fecha, con 62.000 espectadores de audiencia media y una cuota de pantalla superior al 17%. Además, un total de **96.000 espectadores** contactaron en algún momento de la emisión.

Octubre ha sido durante esta década el mejor mes para la cadena como consecuencia de la programación especial dedicada a las Fiestas del Pilar de Zaragoza. **El récord histórico mensual de Aragón TV se alcanzó en octubre de 2013, con un 13,7%.**

La cadena autonómica más eficiente

Aragón TV es la cadena autonómica de España con mejor índice de eficiencia. Con un presupuesto que ronda los 44 millones de euros y el 10,4% de cuota, es la emisora regional que mantiene un mejor ratio entre coste económico y cuota de audiencia anual.

Si se divide el coste por los puntos de cuota, se aprecia que Aragón TV es una cadena que tiene un coste por punto de audiencia de 4 millones de euros, muy por debajo del resto de cadenas.

La franja más importante y de mayor fidelidad de audiencia para **Aragón TV** desde el inicio de sus emisiones ha sido la Sobremesa, fundamentada en la programación informativa.

En estos momentos roza el 16% en esta banda horaria.

Le sigue en importancia el Prime Time.

El buque insignia de **Aragón TV**, sus servicios informativos, han contribuido casi en su totalidad a los buenos resultados de la cadena en la franja de sobremesa. '**Aragón Noticias 1**' ha sido el pilar más sólido de la cadena.

Desde su nacimiento en 2006 hasta el día de hoy, **Aragón TV** siempre ha logrado resultados más positivos en los hombres que en las mujeres. Poco a poco esa diferencia se ha ido reduciendo y en lo que llevamos de 2016 apenas hay cuatro décimas de distancia entre ambos grupos sociodemográficos.

Atendiendo a las variables que Kantar Media distingue por "ciclos de vida", en los primeros años de funcionamiento **Aragón TV** lograba registros más elevados en las "Parejas con hijos pequeños". Con el paso de los años, han cobrado importancia las "Parejas con hijos mayores", las "Parejas adultas sin hijos" y los "Retirados".

En lo referente a "modos de ver la televisión", se observa cómo **Aragón TV** ha pasado de ser una televisión en la que el espectador era solo "uno/a" en el año 2007 a un tipo de visionado "dual" (en pareja) en los tres últimos años analizados.

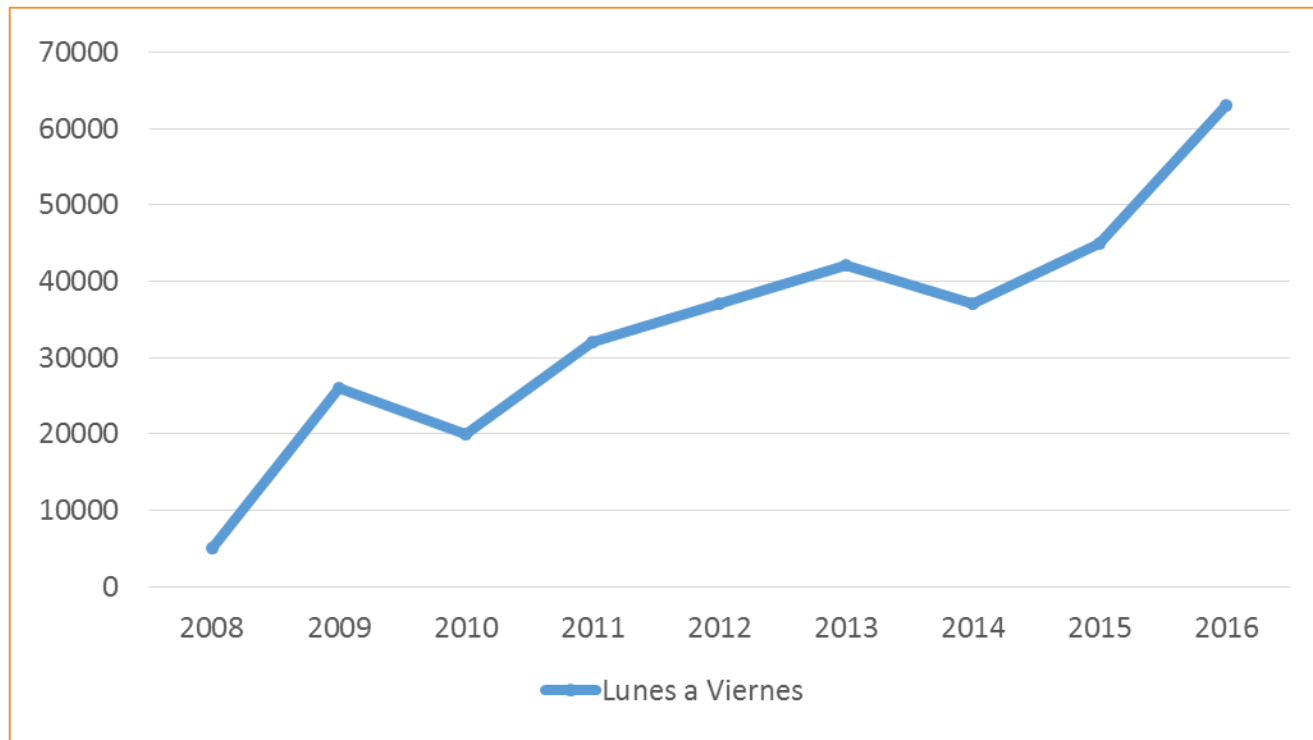


Audiencias de Aragón Radio

En el medio radio, **Aragón Radio** alcanza según la última ola publicada del EGM en el mes de abril de 2016, la tercera posición con 63.000 oyentes de lunes a viernes en Aragón, con un progresivo incremento a lo largo de su vida de emisión.

Así mismo, según el último EGM (1ª Ola de 2016) son **163.000 contactos totales diarios** sumados por franjas horarias de lunes a viernes.

Evolución histórica de oyentes
1as Oleadas del EGM (lunes a viernes).



Aragón Radio alcanza los 63.000 oyentes de lunes a viernes según la 1ª Ola del EGM de 2016 en ámbito Aragón.



Audiencias de las Radios Autonómicas

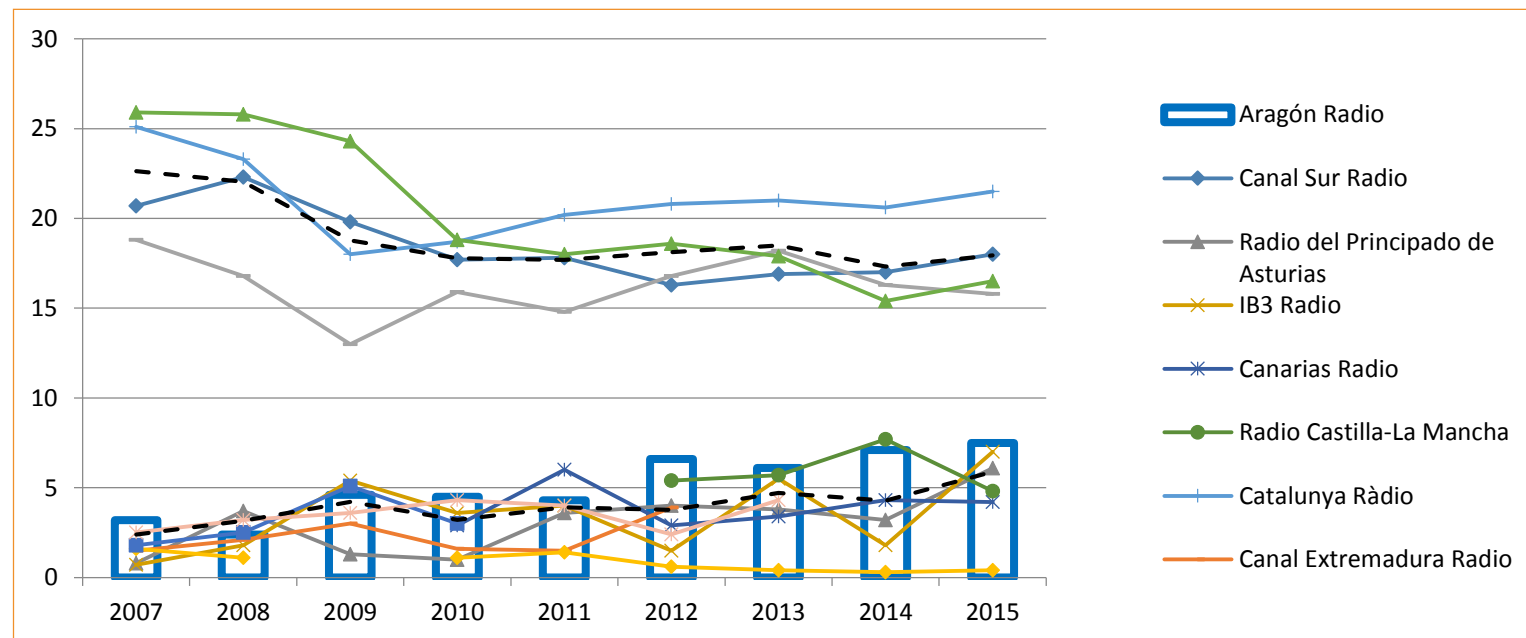
Aragón Radio lidera la audiencia de la nueva generación de radios autonómicas con un 9,7% en su ámbito según primera ola del EGM de 2016.

La radio autonómica aragonesa ocupa un puesto destacado entre las nuevas radios autonómicas por delante de Castilla La Mancha (5,6%), Canarias Radio

(4%), IB3 (2,6%), Radio Principado de Asturias (2,4%) y Onda Madrid (0,4%).

Los datos del resto de autonómicas son los siguientes: Cataluña Radio (22,7%), Radio Euskadi (17%), Canal Sur (15,8%) y Radio Galega (19%).

Evolución histórica de Share de las radios autonómicas
3as Oleadas del EGM (lunes a viernes)



Fuente: Smartpoint en base a datos proporcionados por CARTV

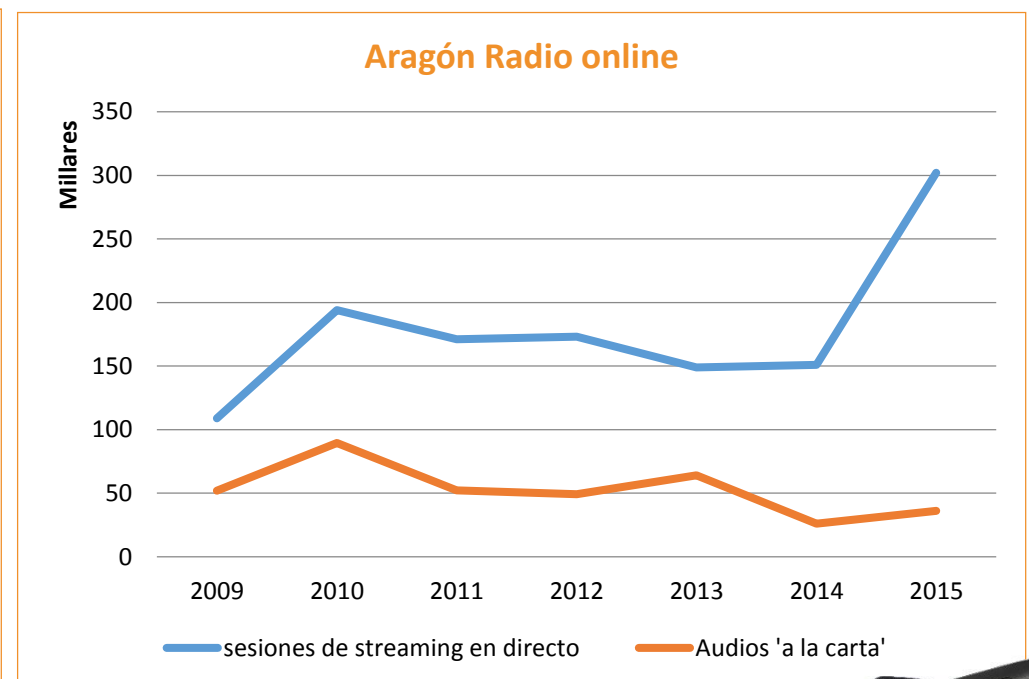
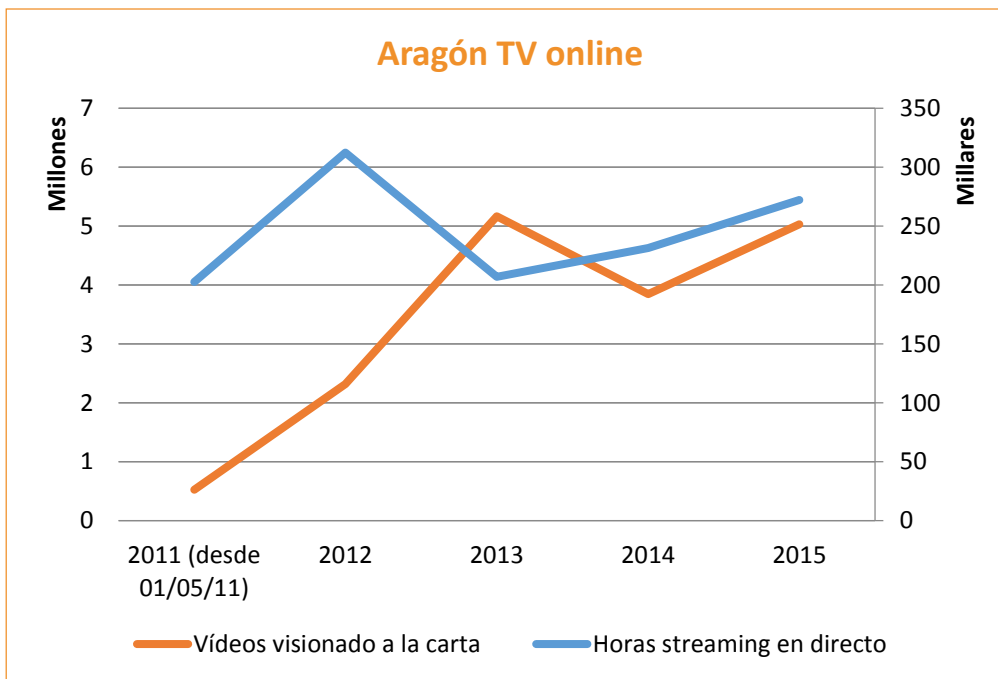
Audiencias *online*

El visionado de vídeos **a la carta** en la web de **Aragón TV** no ha dejado de crecer desde 2011. En estos momentos supera ya la cifra de **5 millones de vídeos** vistos al año desde la web o a través de su aplicación.

El tiempo de televisión consumido en directo también presenta una tendencia creciente y supera ya las **300.000 horas** al año.

La radio *online* ha experimentado un crecimiento significativo en los dos últimos años. La escucha en directo a través de la web o las aplicaciones arroja ya un balance de **1,6 millones** de sesiones al año.

La 'radio a la carta' de **Aragón Radio** supera ya los 427.000 audios al año descargados.



El número de seguidores en redes sociales mantiene un notable ritmo de crecimiento, acentuado a partir de 2012.

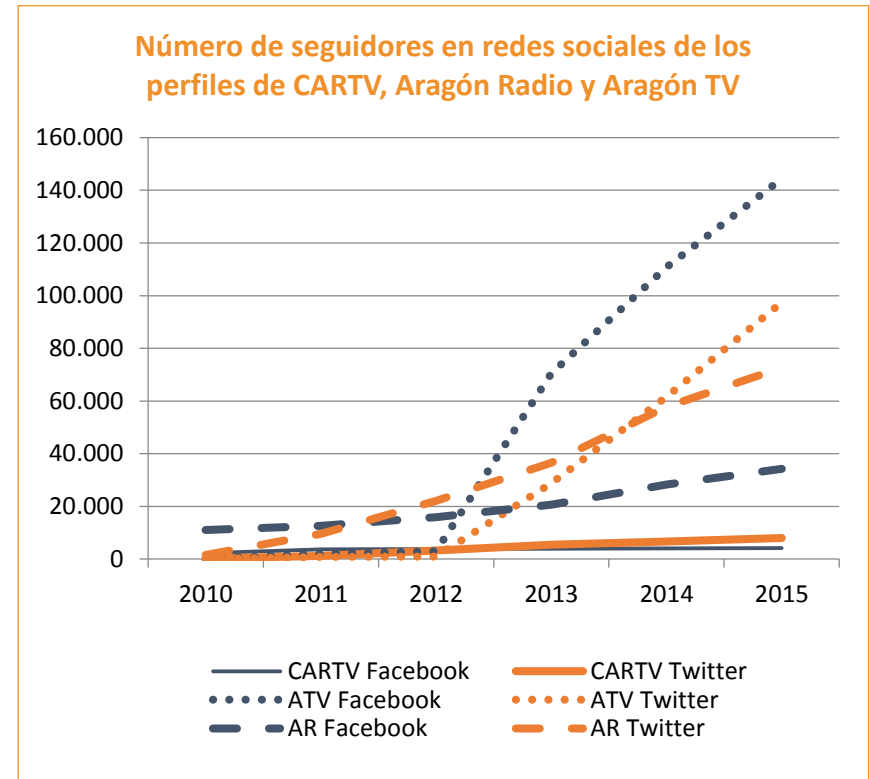
En Facebook y Twitter, las cuentas de **Aragón TV**, **Aragón Radio** y **CARTV**, así como las vinculadas a sus programas superaron en 2015 los **360.000 seguidores**. Esta cifra supone un crecimiento del **33%** respecto al año anterior.

- **Aragón TV** suma 144.335 seguidores en Facebook y 97.428 en Twitter.
- **Aragón Radio** alcanza los 34.247 en Facebook y los 72.650 en Twitter.
- **CARTV** cuenta con 4.182 en Facebook y 8.014 en Twitter.

Presencia en redes:

- **Facebook:** 57 páginas vinculadas a Aragón Radio, Aragón TV, y CARTV.
- **Twitter:** 52 páginas vinculadas a Aragón TV, Aragón Radio y CARTV.
- **Instagram** de Aragón TV.
- **Flickr** de Aragón Radio.

Seguidores de Redes Sociales



Fuente: Smartpoint en base a datos proporcionados por CARTV

Evolución del sector audiovisual e impacto de la CARTV

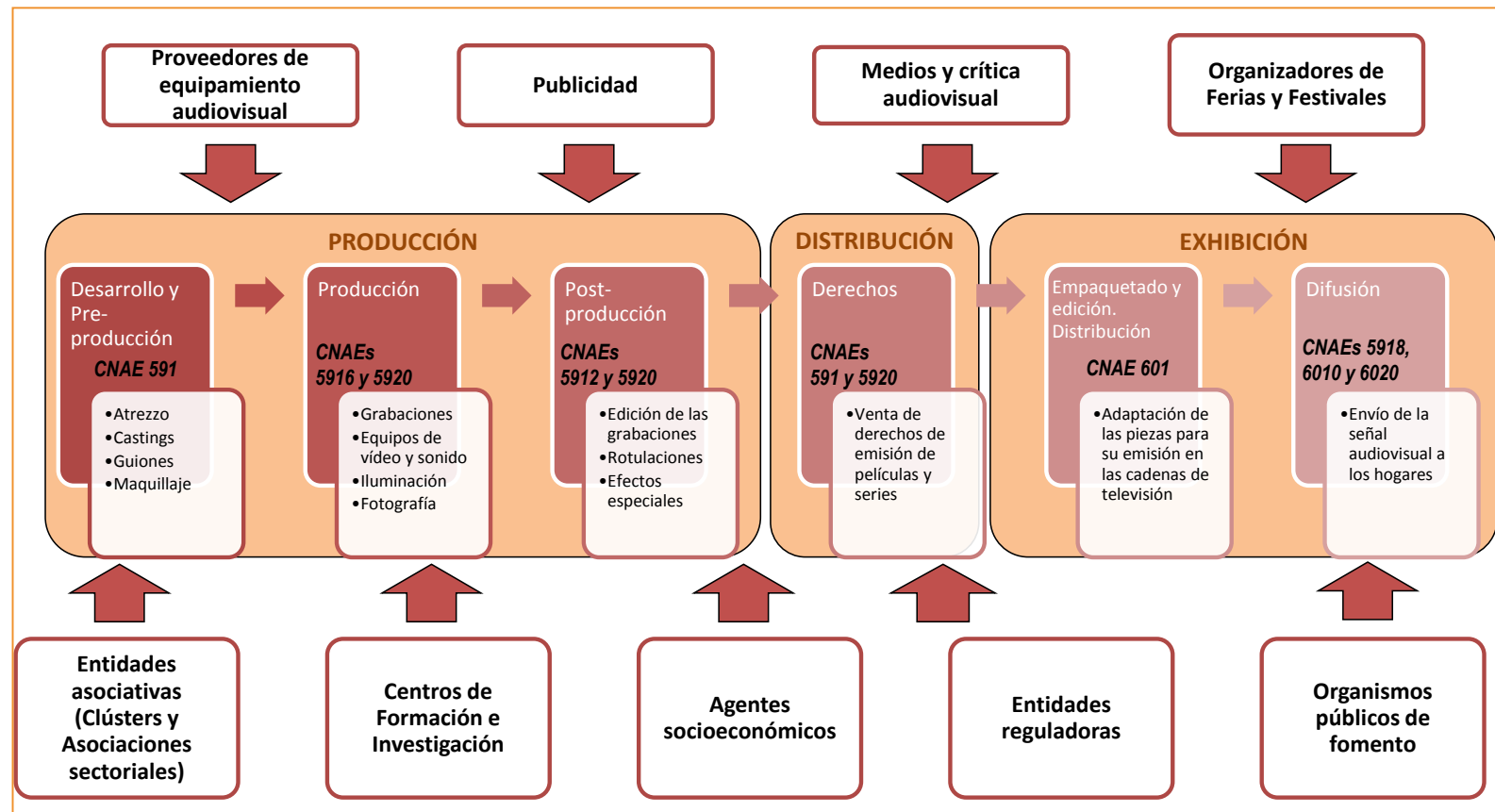


10
AÑOS **#CreciendoJuntos**

Estructura del sector audiovisual

Para la realización de este estudio se ha definido el sector audiovisual atendiendo a la clasificación de actividades económicas (CNAE) que se detallan en este gráfico.

Este sector ha experimentado importantes cambios en su estructura sectorial a lo largo del tiempo, pasando de un modelo lineal de unos pocos actores, a un ecosistema formado por un amplio espectro de organizaciones relacionadas entre sí.



Tendencias y factores clave del sector audiovisual

El sector audiovisual está catalogado por la Unión Europea como sector estratégico, por su aportación social y cultural, de innovación tecnológica y de desarrollo económico.

Como actividad altamente influida por la tecnología, el sector audiovisual está en un permanente cambio. También está sometido a cambios regulatorios que han marcado el pasado y el presente y determinarán su futuro.



Evolución del sector en España y Aragón

En España, el sector audiovisual representa un número reducido de empresas respecto del tejido empresarial nacional.

En el ámbito nacional, existe un desarrollo desigual del sector, fundamentalmente arrastrado por la concentración de la industria televisiva y cinematográfica entre Madrid y Barcelona.

Madrid, País Vasco, Canarias y Cataluña disponen de un sector audiovisual cuyo tejido empresarial representa entre el 0,30% y el 0,60% de las empresas de sus respectivos territorios.

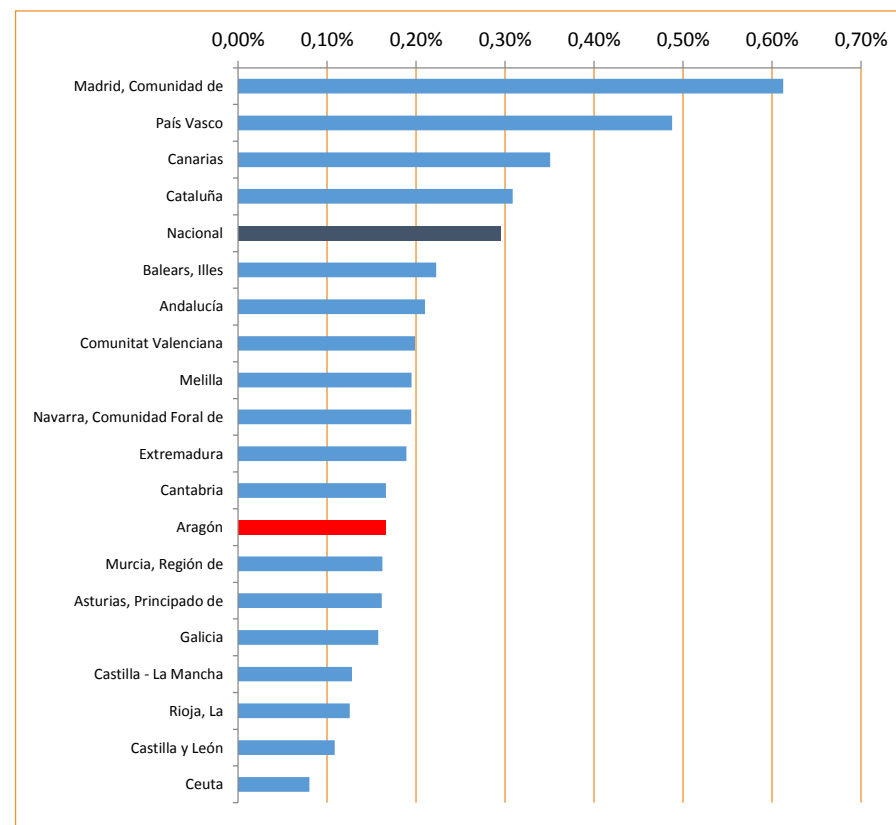
El 59% de las empresas del sector se ubican entre Madrid y Cataluña.

En el resto de Comunidades, el sector audiovisual representa entre el 0,10% y el 0,20% de sus empresas.

Aragón, entre ellas, cuenta con 149 empresas, que representan el 0,17% del tejido empresarial aragonés.

La concentración de sedes de las grandes cadenas de ámbito nacional y las grandes productoras en Madrid y Barcelona hace que las televisiones autonómicas se hayan convertido en los principales motores de desarrollo del sector audiovisual en sus respectivos territorios.

Peso número de empresas sector audiovisual sobre total 2015

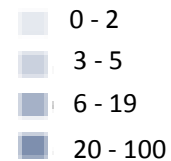


Fuente: Smartpoint en base a datos CNAE

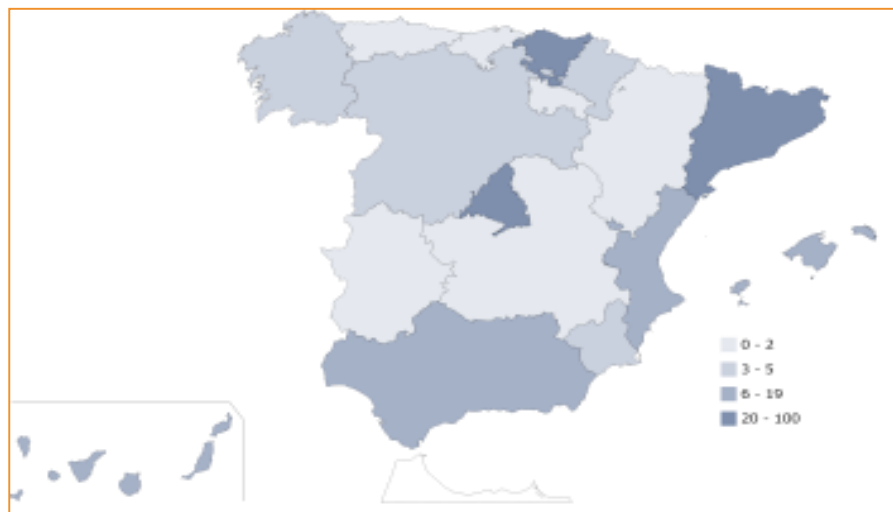
Evolución del sector

Evolución del sector en España y Aragón

El sector audiovisual aragonés ha ganado peso relativo sobre el total nacional y es una de las comunidades autónomas con una evolución positiva en el número de empresas en todas las clasificaciones del sector.



2008



2015



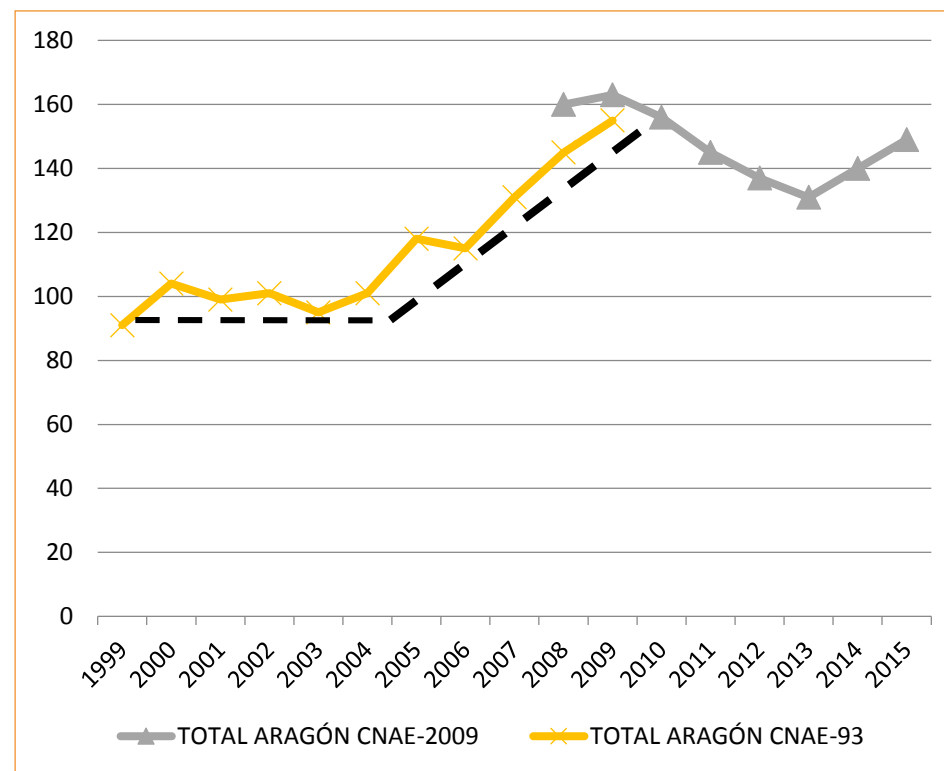
Evolución del sector en España y Aragón

A nivel nacional, el número de empresas prácticamente se ha duplicado en los últimos 15 años, habiéndose mantenido una línea de crecimiento permanente, a excepción del periodo de crisis económica general entre 2009 y 2014.

En Aragón, con la aparición de la CARTV en 2006 y el efecto de la EXPO de Zaragoza en 2008, el sector inicia un importante crecimiento. La crisis económica provocó una caída entre el 2010 y 2013 y a partir de ese momento se inicia la recuperación.



Nº de empresas del sector audiovisual en Aragón



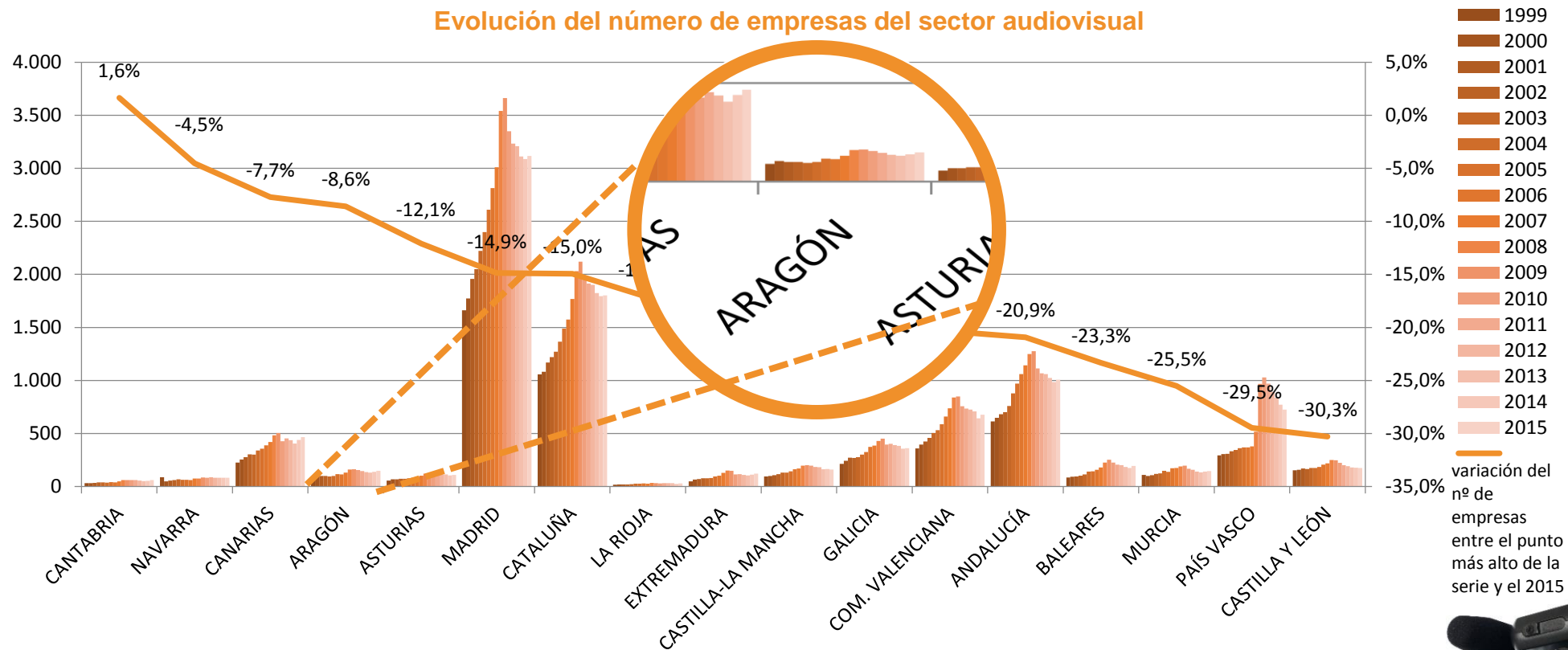
1999-2007 (CNAE-93: 921, 922)
2008-2015 (CNAE-2009: 59, 60 y 639)

Fuente: Smartpoint en base a datos CNAE

Evolución del sector en España y Aragón

En Aragón, el sector audiovisual ha conseguido recuperarse del periodo de crisis económica un año antes que en el conjunto de España, de modo que a la fecha acumula tres años seguidos de aumento del número de empresas.

Así mismo, Aragón es una de las 4 comunidades autónomas donde la destrucción de empresas desde el periodo más pujante del sector audiovisual (2008-2010) ha sido inferior al 10%.



Evolución del sector en España y Aragón

El empleo en el sector audiovisual aragonés ha seguido un patrón diferente al del sector audiovisual nacional en los años de ciclo económico negativo. En este sentido, el sector audiovisual en Aragón volvió a crear empleo en 2012, un año antes que en el resto de España e incrementó esta diferencia en el año 2013.

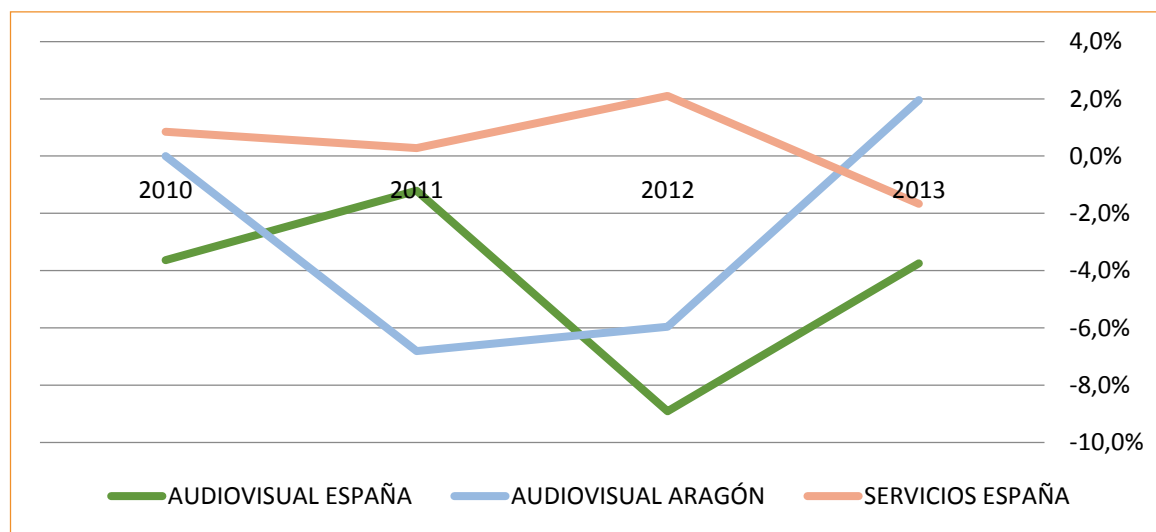
Tomando como referencia el conjunto del Sector Servicios, en el que se integra el Audiovisual, el Sector audiovisual aragonés generó 4 puntos porcentuales más de empleo

que en el conjunto del Sector Servicios a partir de 2013

Esta tendencia que se ha mantenido durante los años 2014 y 2015.

Considerando la escasa fluctuación de personal que se ha producido en CARTV, el incremento de empleo de los años 2012 y 2013 proviene de las empresas privadas audiovisuales, lo que denota la capacidad de estas para la recuperación ante la caída de la demanda.

Variación interanual Empleo



CNAE-2009 incluidos: 59, 60 y 639

Evolución del sector en España y Aragón

En general, el sector audiovisual se compone de un tejido empresarial eminentemente microempresa, con prácticamente 9 de cada 10 empresas con menos de 10 empleados. Este perfil se reproduce en la práctica totalidad de las Comunidades autónomas.

Las grandes empresas se concentran en Madrid y Barcelona.

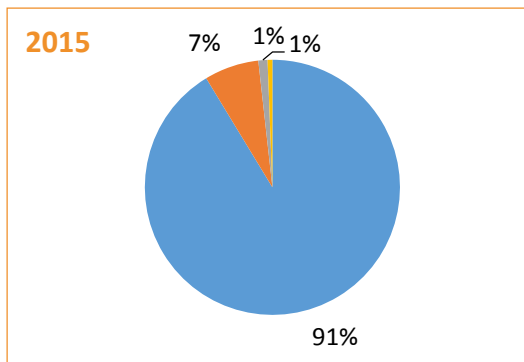
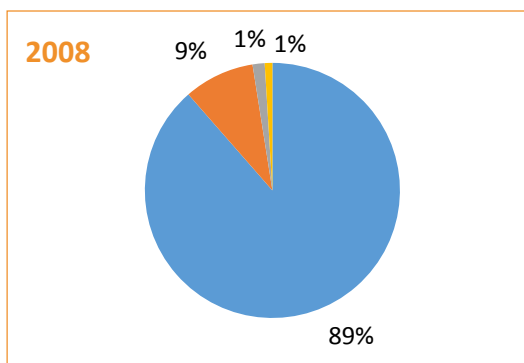
Aragón presenta una proporción de medianas empresas superior a la media nacional, si bien carece de empresas de gran tamaño.

Tamaño de las empresas del sector audiovisual

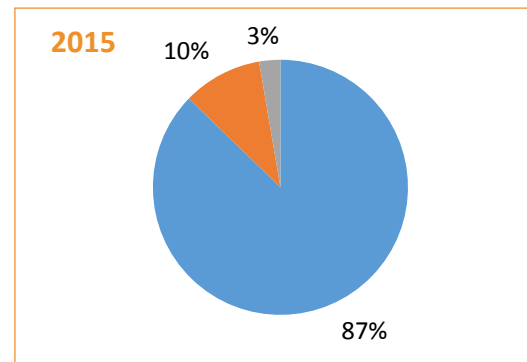
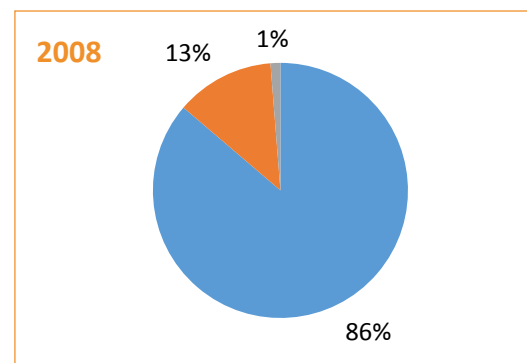
- Gran empresa (>200)
- Mediana empresa (<200)
- Pequeña empresa (<50)
- Microempresa (<10)

CNAE-2009 incluidos: 59, 60 y 639

ESPAÑA



ARAGÓN



Fuente: Smartpoint en base a datos del INE

Evolución del sector audiovisual en Aragón

El negocio de las empresas aragonesas audiovisuales ha mantenido una evolución creciente, aunque sometida en los últimos años al impacto de la crisis económica.

Hasta el 2005 el sector audiovisual aragonés era una industria en crecimiento, aunque con un comportamiento errático ya que año tras año se producían altibajos.

Como muestra la gráfica, analizando la evolución con una muestra representativa de 30 empresas, se aprecia un **gran salto** en la facturación total del sector en el periodo **2006-2008**.

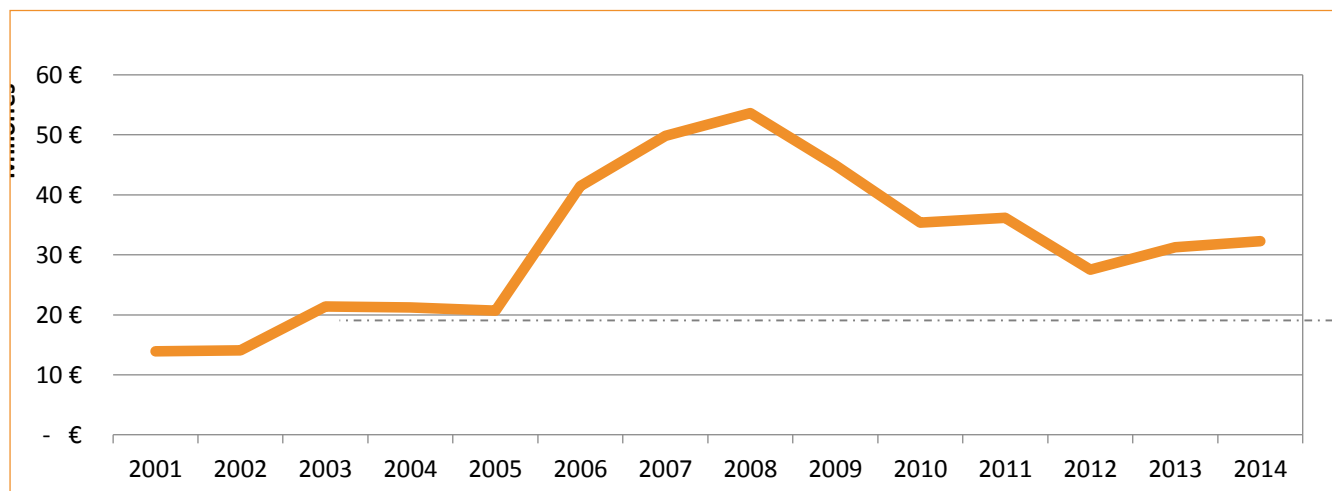
En este periodo se produce el inicio de la actividad de los medios de la **CARTV** y la celebración de la Expo Zaragoza

2008, que provocan el mayor crecimiento histórico para el sector.

Actualmente el sector audiovisual aragonés **ha retomado la senda del crecimiento**, acumulando tres años seguidos de incremento de volumen de negocio, ya sin efecto Expo y con **CARTV** consolidado como medio audiovisual relevante en la Comunidad aragonesa, de modo que actualmente el sector audiovisual aragonés es más de un 58% mayor que lo era en 2005 (más del 30% considerando la inflación entre ambos periodos).

Medida en relación con 2005, la facturación total de esta muestra del sector audiovisual aragonés ha aumentado un 58%.

Evolución de la facturación del sector audiovisual aragonés
(muestra de 30 empresas relevantes del sector)



+58%

Fuente: Smartpoint a partir de datos oficiales de una muestra de 30 empresas aragonesas representativas del sector

Evolución del sector audiovisual en Aragón

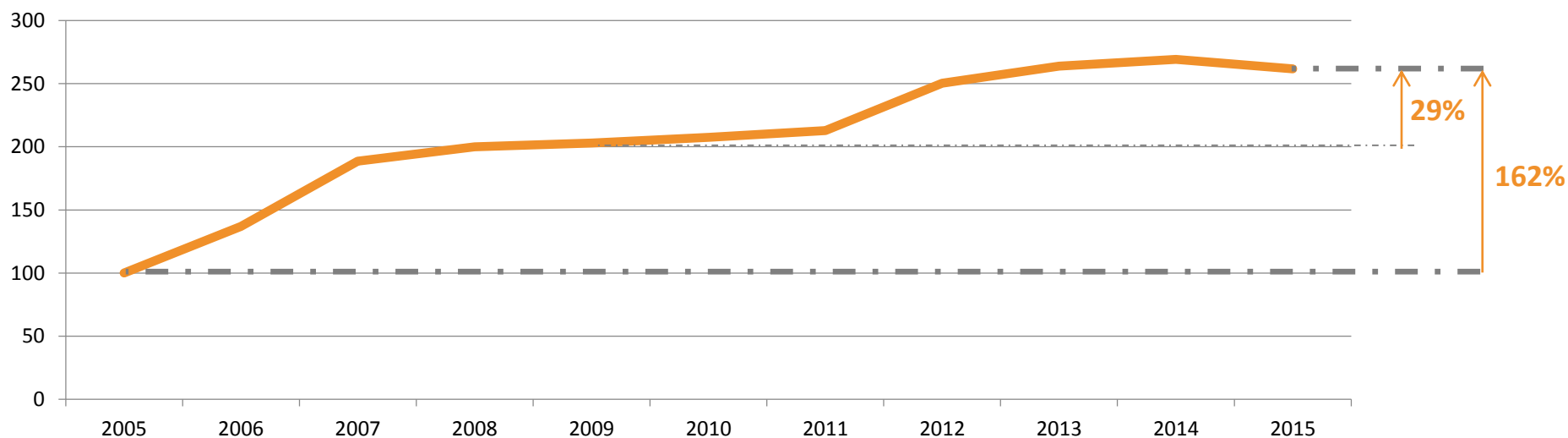
Desde 2005, **el sector ha multiplicado el empleo un 162%**, aun cuando los últimos datos disponibles (2015) muestran un ligero descenso tras un 2014 de récord histórico.

El periodo de mayor crecimiento coincide con la primera etapa entre 2005 y 2008, en respuesta al crecimiento del

negocio impulsado por el inicio de la CARTV y la Exposición Internacional 2008.

Tras el efecto Expo 2008 y **con CARTV consolidado como medio, el crecimiento del empleo entre 2009 y 2015 ha sido positivo (29%)**.

Empleo Sector Audiovisual Aragón (Índice 2005=100)



Fuente: Smartpoint a partir de datos de IAEST a partir de SABI y Afiliaciones a la SS, sobre muestra de 40 empresas del sector



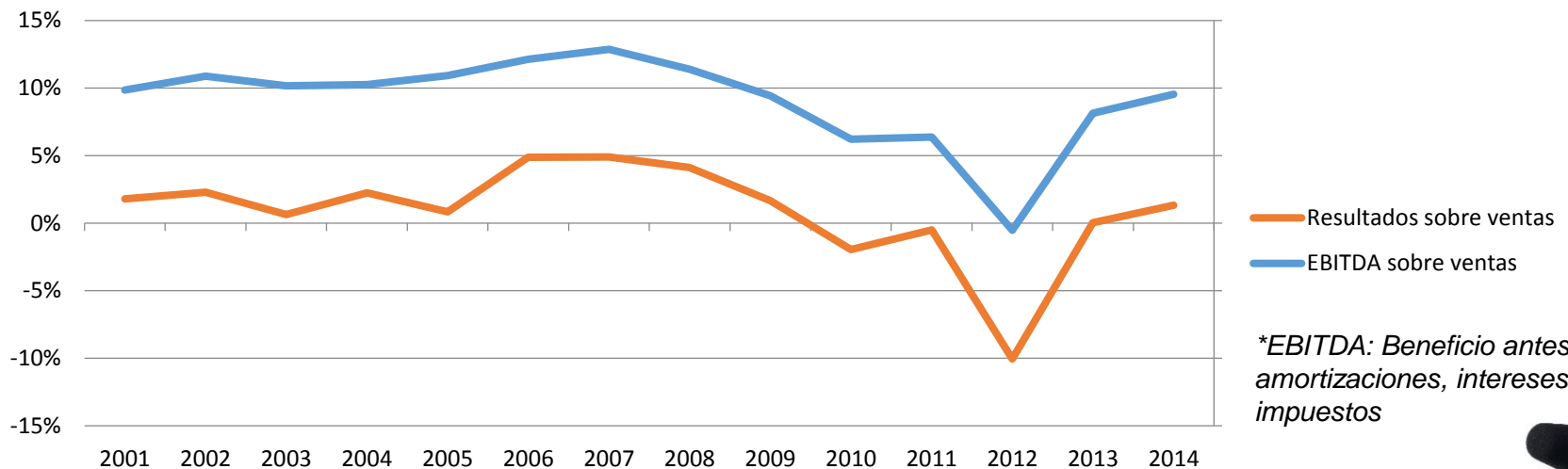
Evolución del sector audiovisual en Aragón

A pesar de los ciclos económicos y los cambios en el sector, las empresas de la muestra del sector audiovisual aragonés han ido desarrollando modelos de negocio que les ha permitido ser **estables, en conjunto, en sus resultados económicos de la actividad audiovisual**. La media de EBITDA* sobre ventas ha estado históricamente sobre el 10% de la facturación, excepción hecha del periodo 2010-2012; periodo inferior al ciclo económico de recesión. Los últimos datos oficiales parecen revertir de nuevo esta situación y **vuelven a situarse en el entorno del 10%**.

Por su parte, los beneficios finales medios de las empresas de la muestra han sido positivos hasta el año 2009. Desde entonces, se ha dispersado la situación económica de las empresas, si bien históricamente ha sido habitual la existencia de empresas con rendimientos negativos.

En consonancia con el resto de parámetros del sector, **se acumulan ya dos años consecutivos de mejora de los resultados globales, si bien siguen existiendo una amplia dispersión entre empresas**.

Evolución del EBITDA y el resultado medio sobre las ventas
(muestra de 30 empresas relevantes del sector)



*EBITDA: Beneficio antes de amortizaciones, intereses e impuestos

Fuente: Smartpoint a partir de datos oficiales de una muestra de 30 empresas aragonesas representativas del sector



Vías de acceso a los Contenidos de la CARTV

La **CARTV** nace conforme a la **Ley 8/1987 de 15 de abril**, comenzando sus emisiones de radio el 28 de agosto de 2005 y las de televisión el 21 de abril de 2006.

Se cumplen, por tanto, diez años desde la primera emisión televisiva del canal autonómico **Aragón TV**.



En 2015, la cobertura de la autonómica roza el 99% de la población televisiva.

Emisión convencional:

TDT: 2 canales: Aragón TV y Aragón TV HD. 400 centros emisores

TDT-SAT en zonas de sombra TDT.

Web: www.aragontelevision.es (en directo y "a la carta")

Dispositivos móviles: Aplicaciones para iOS y Android

Operadores cable/fibra/satélite: Vodafone TV y Movistar+.

Emisión satélite: El canal internacional Aragón TV INT se emite en abierto en los satélites Astra (1KR) e Hispasat (1E).



En 2015, la cobertura de la radio autonómica es del 99,5 % población aragonesa.

Emisión convencional (FM): 45 centros emisores (39 propios más 6 de la red de radios locales).

Emisión a través de TDT: Señales de Aragón Radio Zaragoza, Aragón Radio Huesca y Aragón Radio Teruel.

Web: www.aragonradio.es (en directo y "a la carta")

Dispositivos móviles: Aplicaciones para iOS y Android



Resultados económicos

Durante su historia, **CARTV** ha **evolucionado su modelo** conforme los recursos económicos y la implantación de los medios lo han ido exigiendo, habiendo pasado por diferentes fases.

A partir de 2011 la necesidad de adaptar los presupuestos de las Comunidades Autónomas, como consecuencia de la crisis y de las obligaciones legales vinculadas al control del déficit público, supuso una **reducción muy significativa** de la aportación de recursos públicos, que en 2012 fue inferior en un 26,4% a la mayor registrada (2009) e inferior a la aportación inicial de 2007 en un 10%.

Para gestionar la sostenibilidad de los medios se formalizó en 2013 un **Contrato Programa** con el Gobierno de Aragón que permitió estabilizar la aportación pública y el coste de prestación del servicio público, habiéndose alcanzado **superávit** de ejecución presupuestaria desde 2011.

La aportación pública a la **CARTV**, 44 millones en 2015, representa **84 céntimos por cada 100 euros del presupuesto autonómico**.

El **Contrato Programa** tiene vigencia hasta el año 2017.

Evolución Ejecución presupuestaria

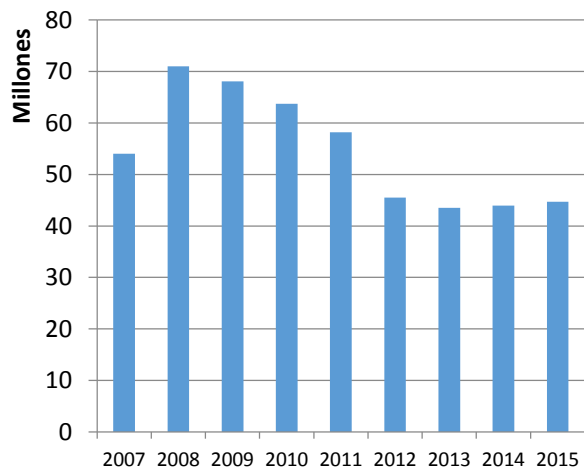
(millones de euros)	2007	2008	2009	2010	2011	2012	2013	2014	2015
Gastos de explotación	54,0	71,0	68,1	63,7	58,2	45,5	43,5	44,0	44,7
Dotación Gobierno de Aragón	49,1	53,8	57,2	56,3	55,4	42,1	42,4	43,0	44,0
Ingresos propios	7,7	14,1	5,9	4,3	3,6	3,1	3,5	5,0	4,7
Endeudamiento autorizado	0,0	0,0	2,0	3,0	3,0	3,0	0,0	0,0	0,0
Inversiones y reembolsos	2,7	4,6	4,5	2,7	3,4	2,0	1,4	2,4	3,3
Resultado ejecución	0,0	-7,8	-7,4	-2,8	0,4	0,6	1,0	1,7	0,7



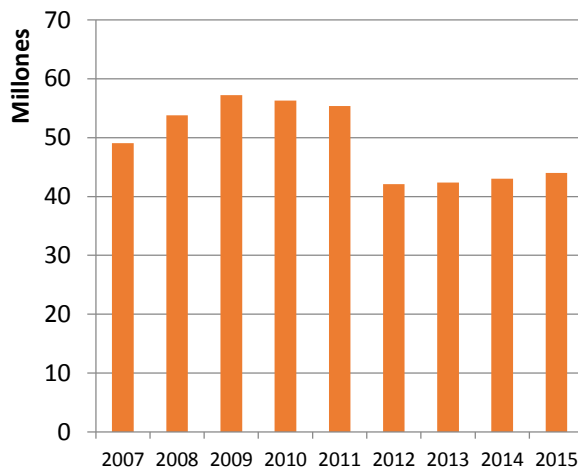
Impacto en el sector

Resultados económicos

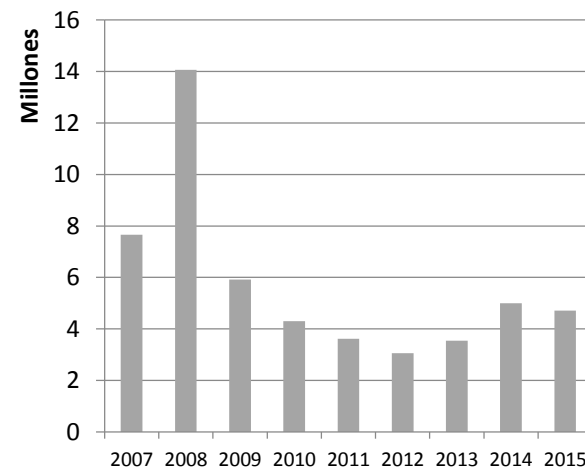
Gastos de explotación



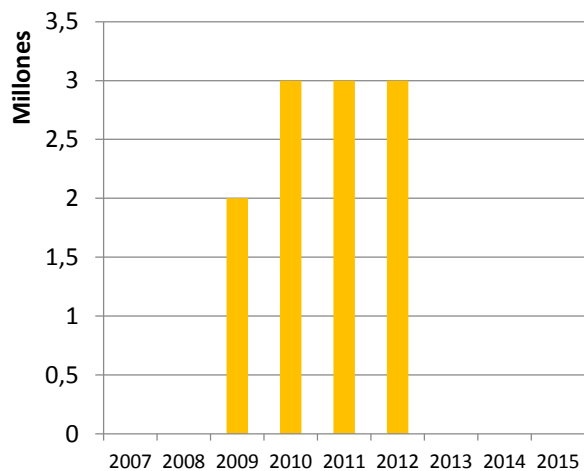
Dotación Gobierno de Aragón



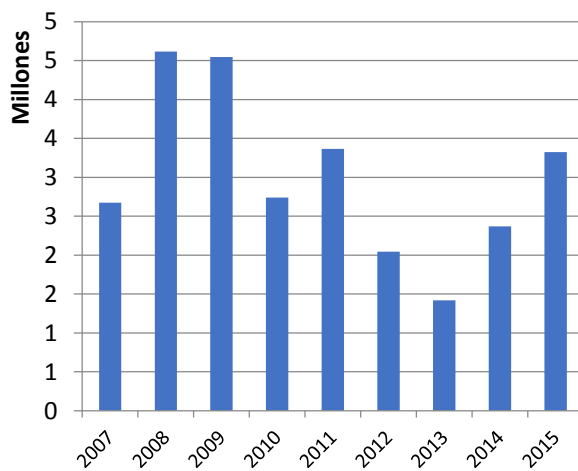
Ingresos propios



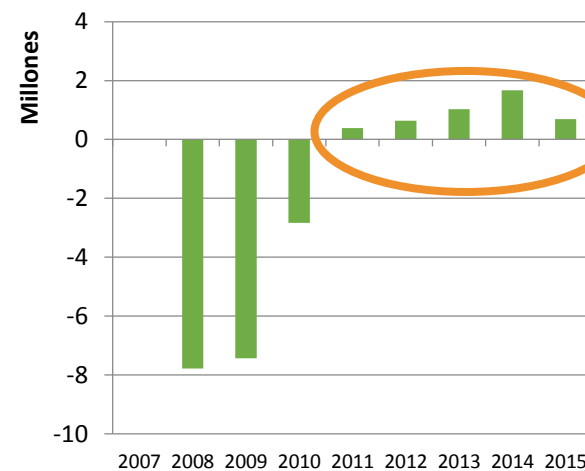
Endeudamiento autorizado



Inversiones y reembolsos



Resultado ejecución

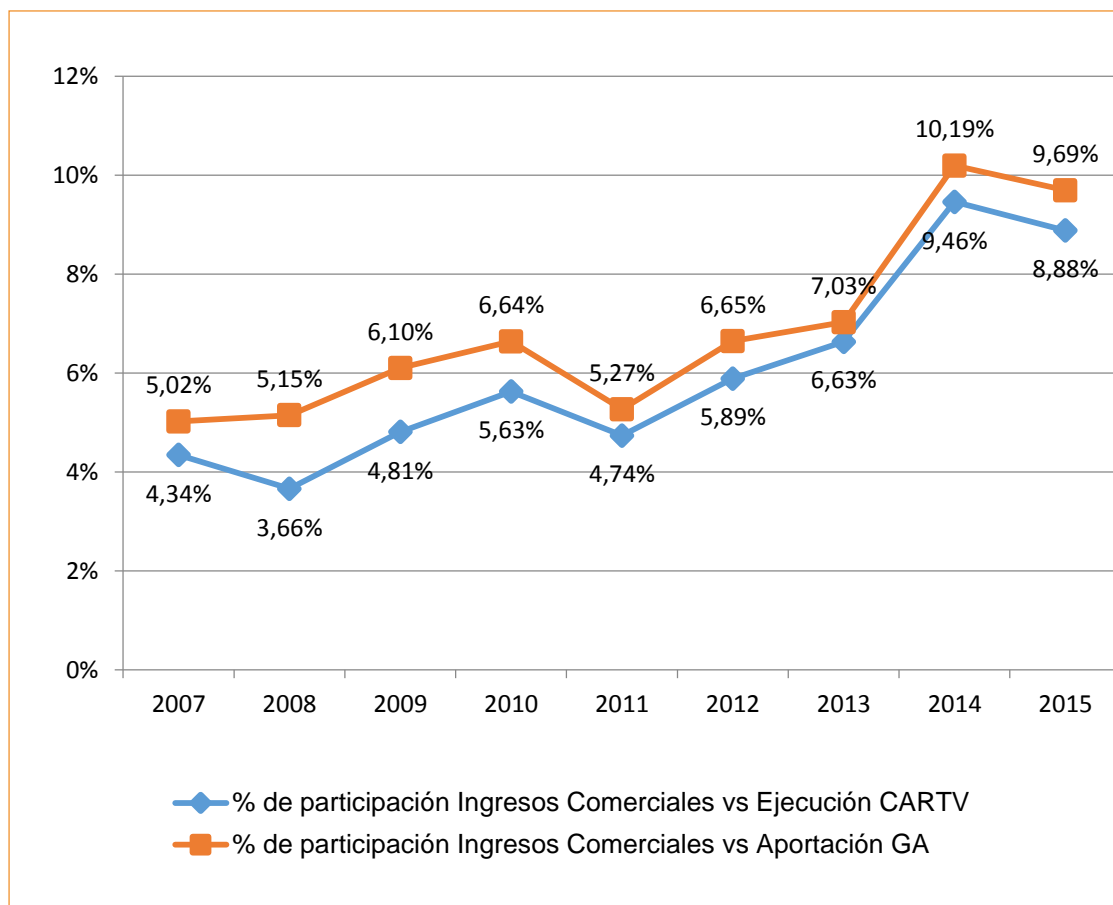


Resultados económicos. Ingresos comerciales

El descenso de la aportación del Gobierno de Aragón a partir del 2011 se ha mitigado gracias a una mayor captación de ingresos comerciales y de negocio, lo que ha permitido mantener estable el coste del servicio.

En los siete últimos años se ha duplicado el peso de estos ingresos comerciales sobre el total de ingresos de la Corporación pasando del 5% al 10,2%.

Evolución del % de participación de los ingresos comerciales sobre ejecución presupuestaria CARTV y sobre la aportación del Gobierno de Aragón



Fuente: Smartpoint en base a datos proporcionados por CARTV

Resultados económicos. Distribución del gasto

El modelo de eficiencia desarrollado por **CARTV** en sus dos medios se apoya en una estructura de costes en la que los Contenidos suponen más de la mitad de los gastos anuales.

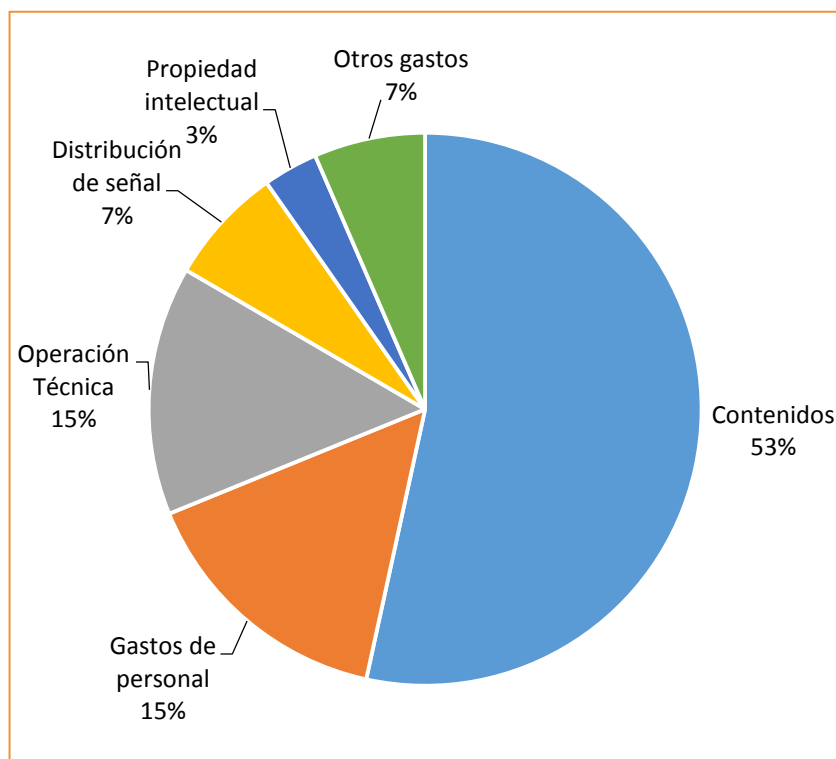
Los costes de **operación técnica y emisión** representan el 22%.

Los **gastos de personal** suponen un 15%.

Un 3% de los costes corresponde al pago de los derechos de propiedad intelectual.

El resto de gastos de soporte de la actividad queda reducido a un 7% del total del gasto anual de la Corporación.

Estructura de costes de la
CARTV en 2015



Fuente: Smartpoint en base a datos proporcionados por CARTV

Resultados económicos. Destino de las compras

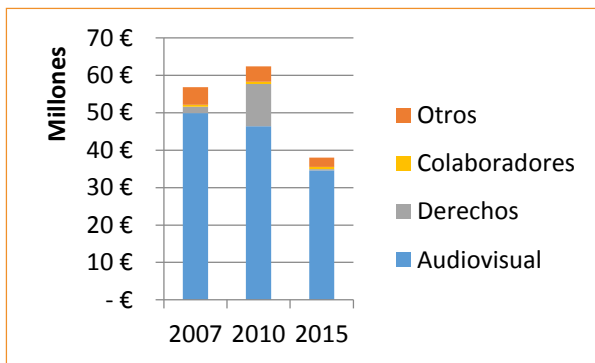
Históricamente, **más del 90% del gasto de CARTV ha repercutido directamente en el sector audiovisual.**

La contratación de contenidos y servicios audiovisuales a empresas de Aragón o con centro de trabajo en esta comunidad autónoma ha crecido de manera estable

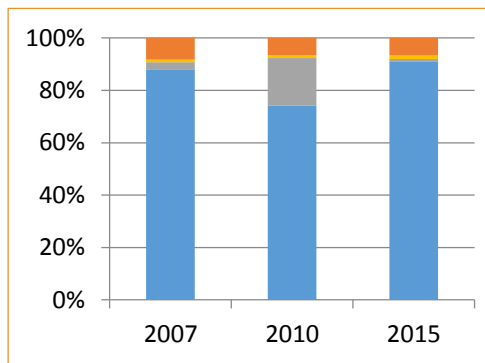
pasando del 75% en 2007 al 83% en 2015.

Desde 2006, **Aragón TV** ha desarrollado una línea de apoyo a la producción cinematográfica que ha permitido impulsar 114 proyectos de realizadores o equipos aragoneses o relacionados con Aragón.

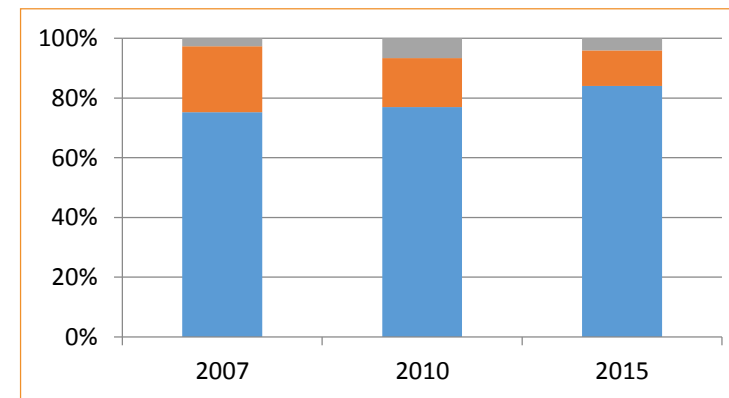
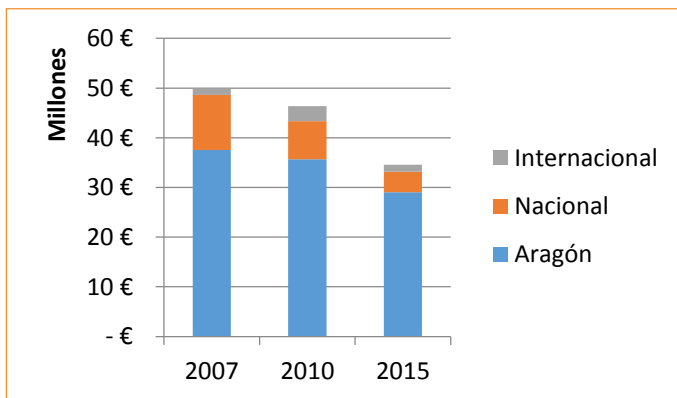
Evolución del gasto de CARTV por tipo de servicio/producto



Evolución del porcentaje del gasto de CARTV por tipo de servicio/producto



Evolución de la contratación de servicios audiovisuales por ubicación del centro de trabajo



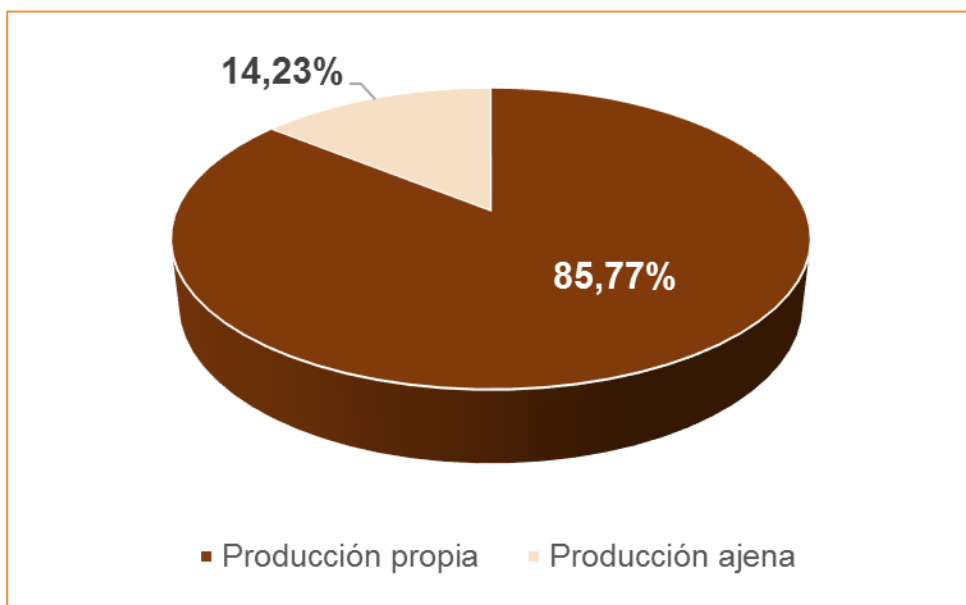
Evolución de la contratación de servicios audiovisuales por ubicación del centro de trabajo

Resultados económicos. Tipo de producción

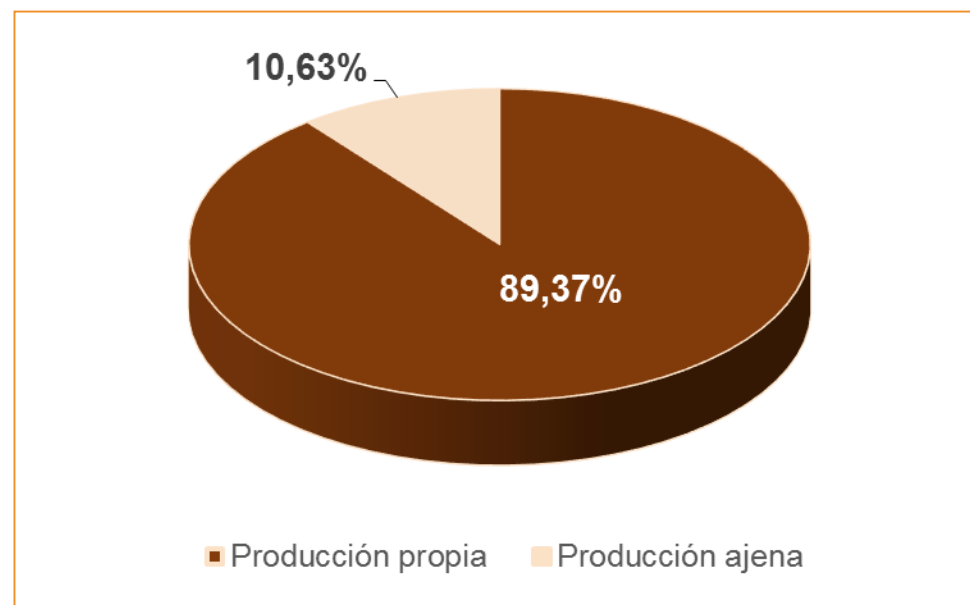
El modelo televisivo de **Aragón TV** se ha basado históricamente en un alto porcentaje de **producción propia** frente a la adquisición de contenidos externos.

En los últimos años se ha aumentado esta apuesta por la producción propia a pesar de la reducción presupuestaria.

Distribución de la producción por tipo en
2010



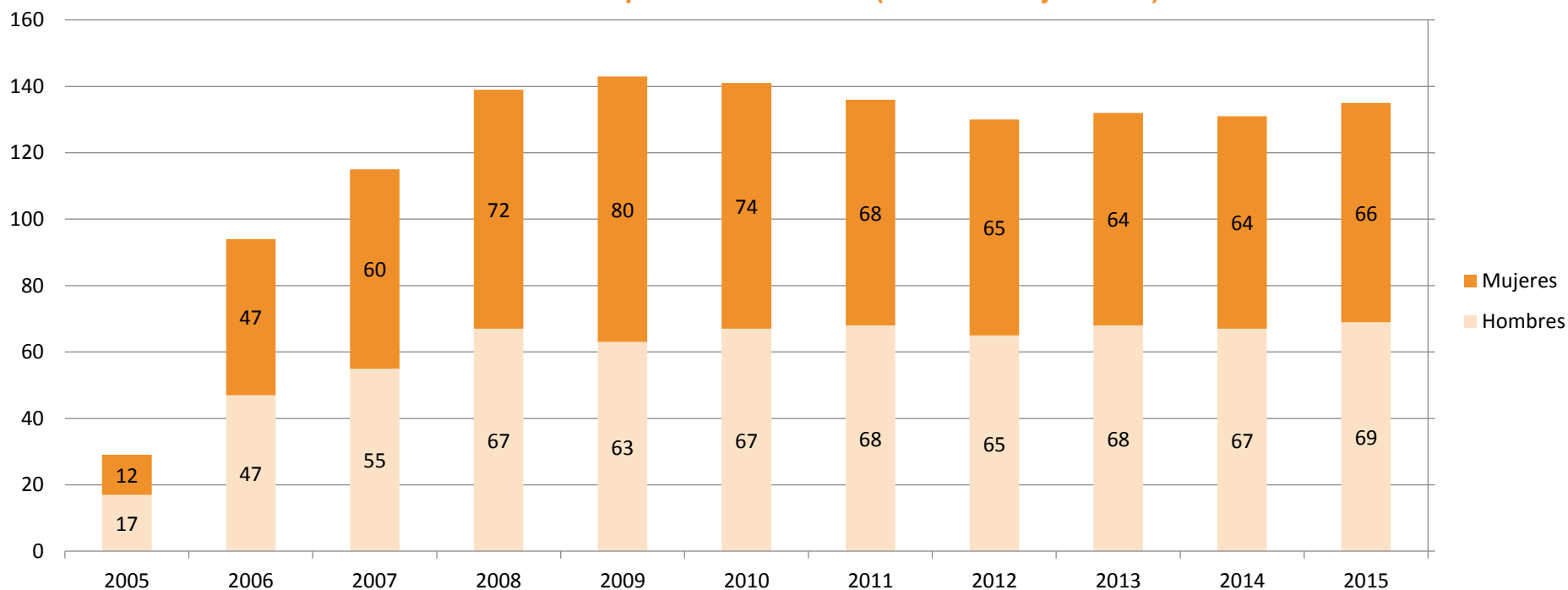
Distribución de la producción por tipo en
2015



Resultados económicos. Personal

La plantilla de la Corporación Aragonesa de Radio y Televisión se encuentra estabilizada desde 2012 en torno a los **130-135 empleados**.

Evolución de la plantilla de CARTV (a cierre de ejercicios)



Resultados económicos. Personal

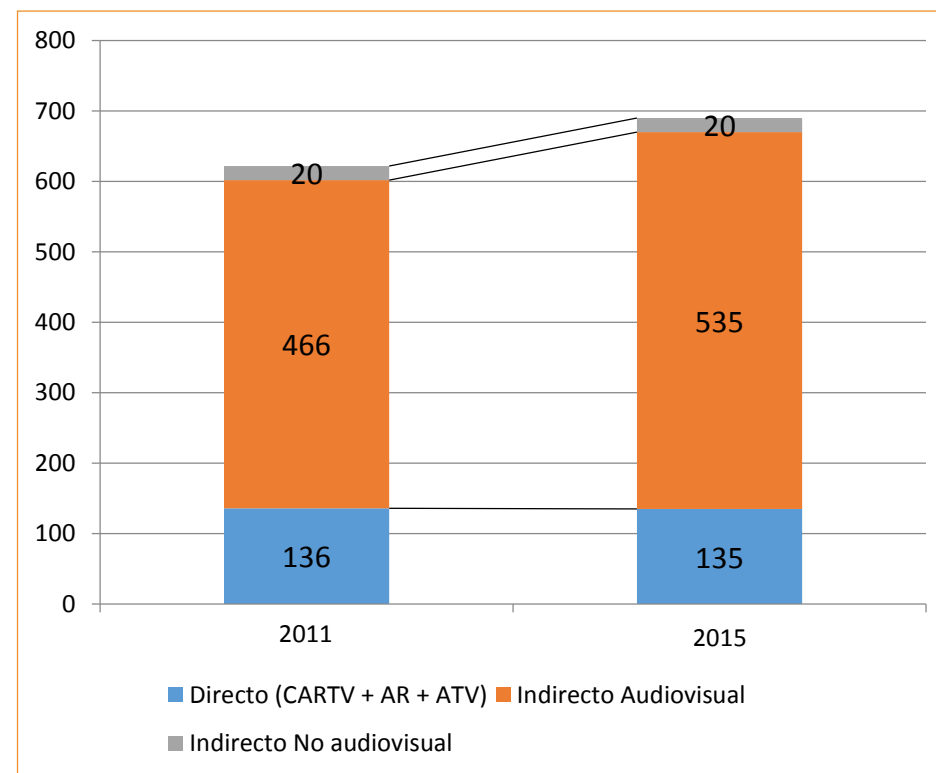
En 2015 el número de empleos vinculados directamente a la actividad de la CARTV ha sido de **690**, lo que supone un crecimiento del 10,9% respecto al año 2011.

El **crecimiento se concentra** en el empleo indirecto del sector audiovisual (**empresas del sector**) pasando de 466 empleos generados en el año 2011 a los 535 cinco años después.

Por su parte, el empleo indirecto no relacionado con el sector audiovisual se ha mantenido a lo largo de estos cinco años (20 puestos de trabajo).

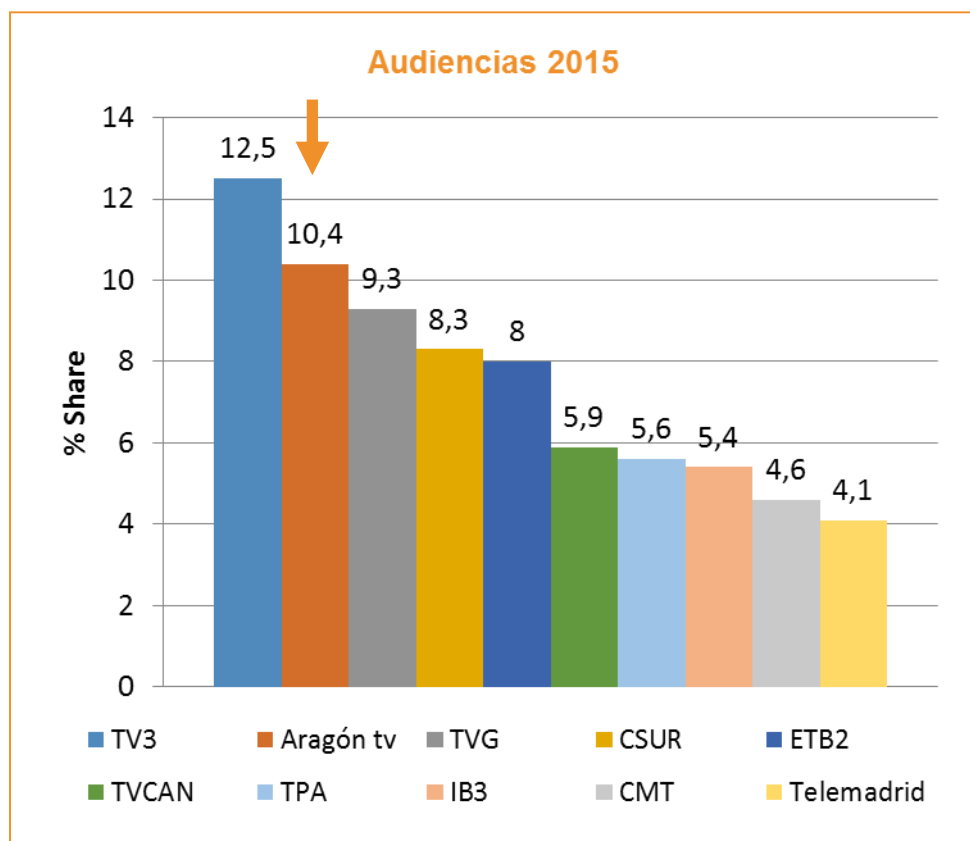
Igualmente, la plantilla en la propia Corporación se ha mantenido estable en este periodo.

Evolución del número de empleos generados en Aragón

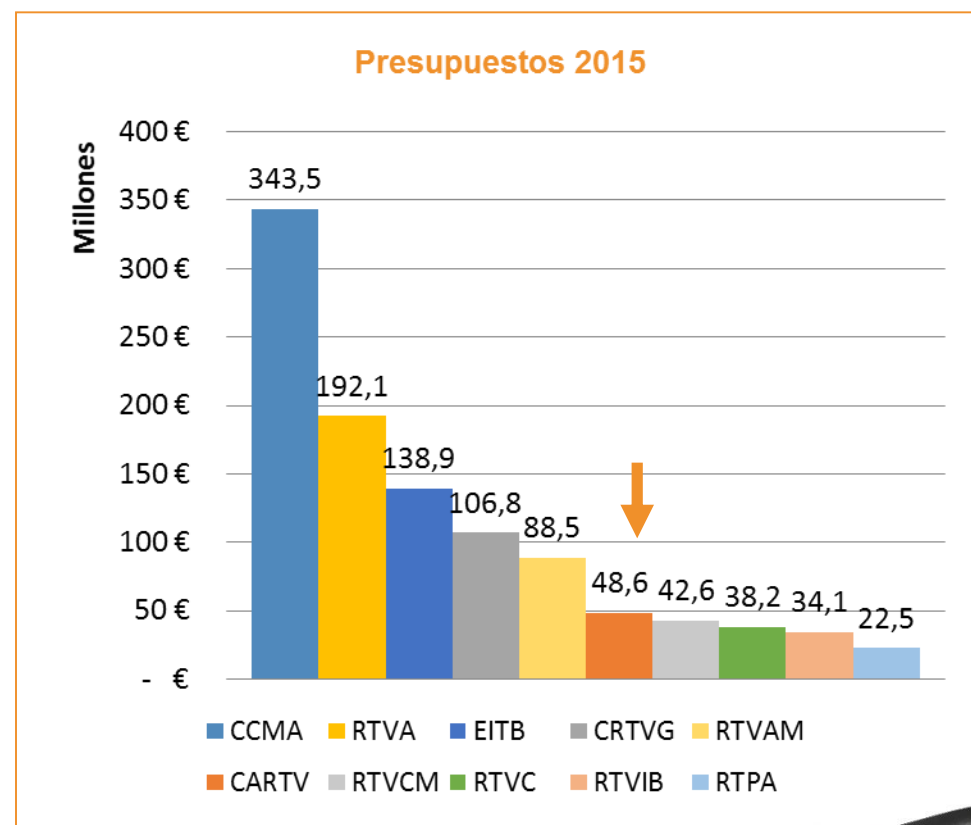


Resultados económicos. Eficiencia

Aragón se sitúa en 2015 como la segunda televisión con mayor cuota de audiencia (10,4%) en comparación con las televisiones autonómicas, sólo por detrás de la TV3 catalana.



La CARTV, con 48,6 millones de euros, es la quinta cadena con menor presupuesto, 7 veces inferior al de la CCMA de Cataluña, con 343,5 millones de euros.



Resultados económicos. Eficiencia

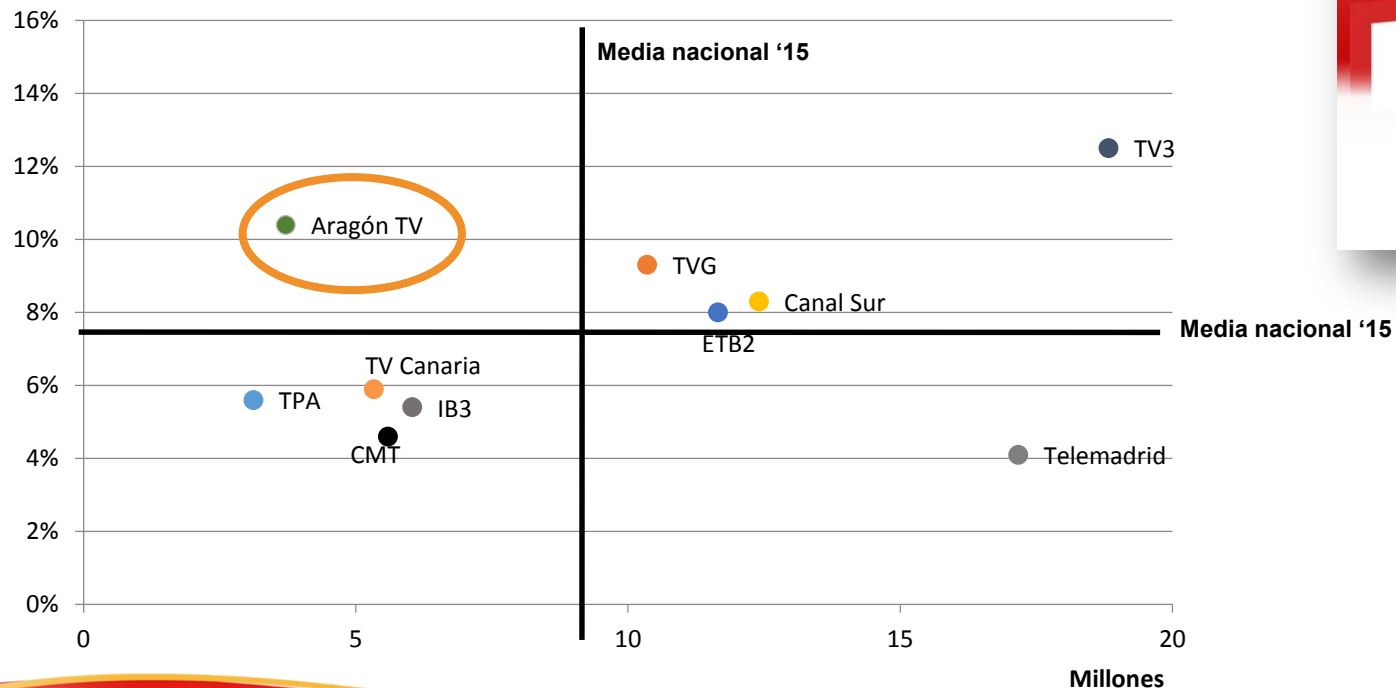
Aragón TV es la cadena autonómica con mejor índice de eficiencia.

Con uno de los presupuestos menores, es la cadena que mantiene un mejor ratio entre coste económico y cuota de audiencia.

Como se muestra en la gráfica, desde 2012, **Aragón TV** es la única televisión autonómica que se encuentra a la vez:

- Por debajo de la media nacional de presupuesto por punto de audiencia.
- Por encima de la cuota media nacional de audiencia.

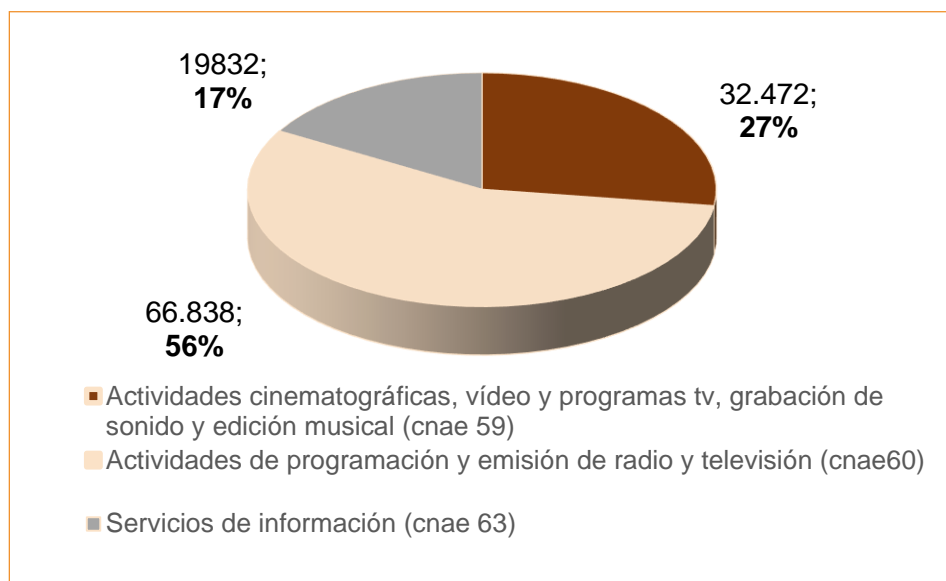
Evolución (2012-2015) del coste del punto de share respecto a la cuota del share de las televisiones autonómicas



Según se aprecia en el cuadro, **Aragón TV** es la cadena de televisión autonómica más eficiente de España.

La importancia del **impacto económico de la CARTV en la economía de Aragón** se puede analizar a través de las variables más significativas de la gestión de la Corporación en relación al sector audiovisual.

Sector Audiovisual en Aragón
Ingresos de Explotación (miles)

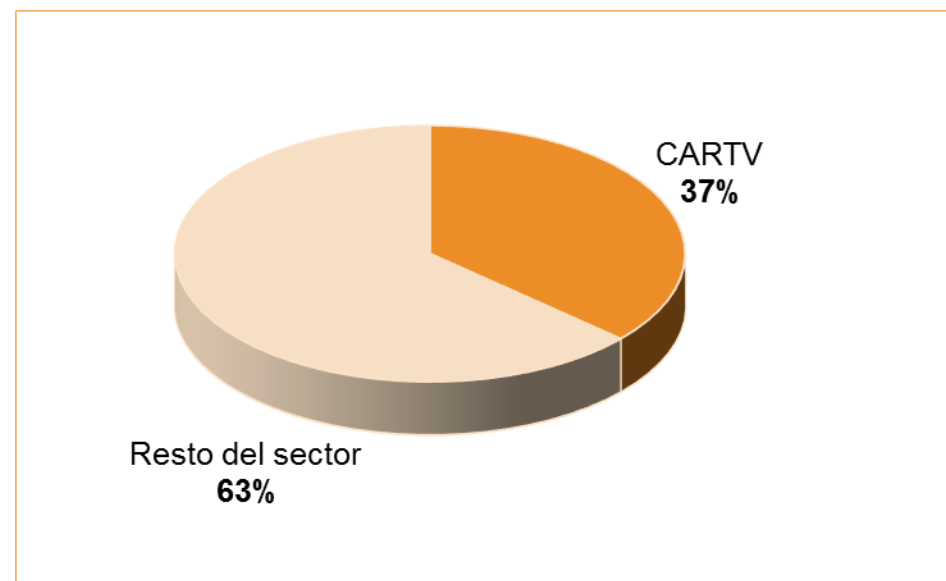


El total de los Ingresos de Explotación de los CNAE del sector audiovisual es 119.142.000 €.

Repercusión de la CARTV

Las fuentes utilizadas corresponden al año 2013 y proceden de la desagregación realizada por el IAEST de la Encuesta Anual de Servicios y Encuesta Anual de Comercio (INE).

Importancia de la CARTV en el sector audiovisual en Aragón
Ingresos de Explotación



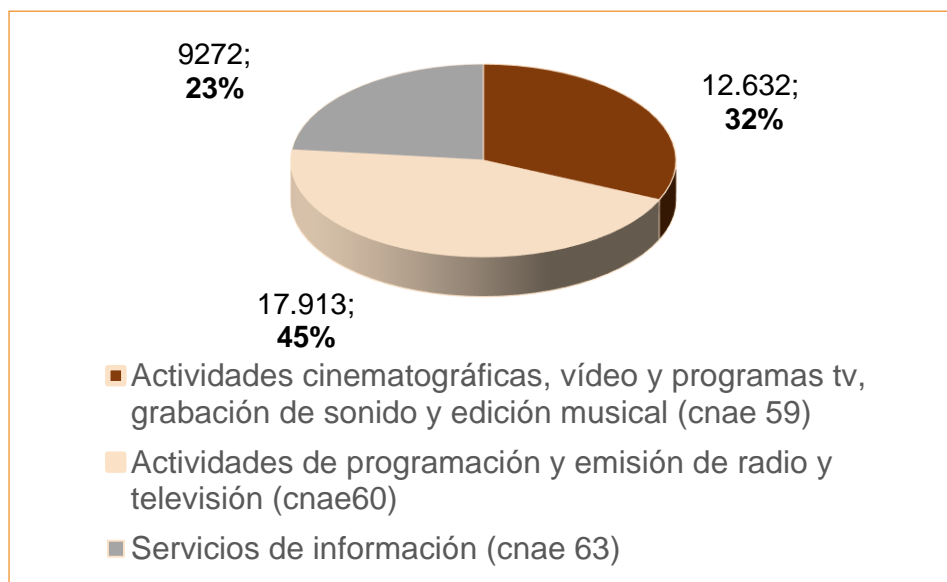
La aportación de la CARTV al total del sector audiovisual en Aragón es del 37%.

Fuente: Smartpoint en base a la explotación IAEST de la Encuesta Anual de Servicios y Encuesta Anual de Comercio (INE).

Impacto en el sector

El sector audiovisual aragonés destina 39,8 millones de euros al gasto de personal

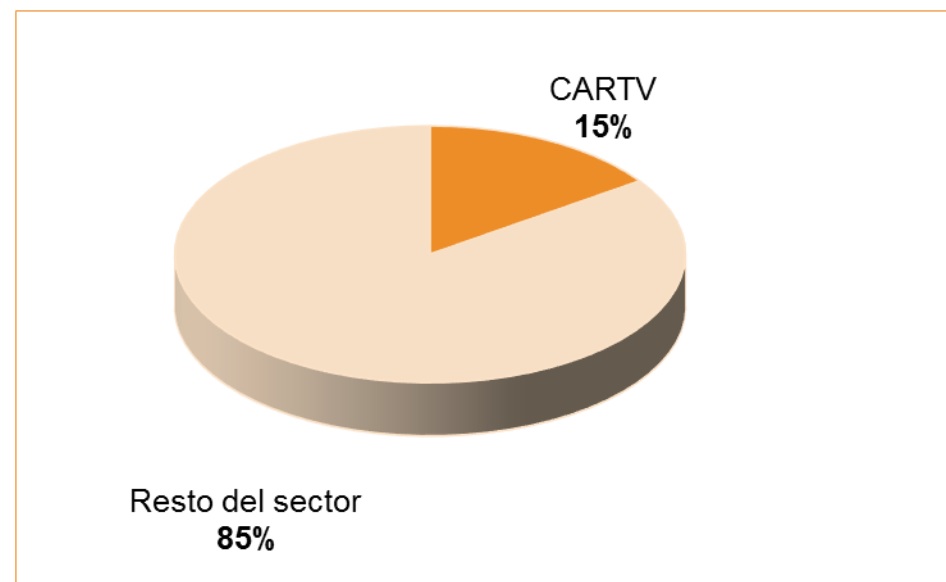
Sector Audiovisual en Aragón
Gastos de Personal (miles)



Repercusión de la CARTV

La contribución de la **CARTV** al total de los gastos de personal del sector audiovisual en Aragón es del 15%.

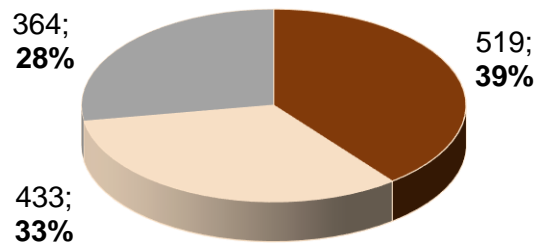
Importancia de la CARTV en el sector audiovisual en Aragón
Gastos de personal



Los 39,8 millones de euros que el sector aragonés destina a gasto de personal generan 1.502 ocupados de los que 1.316 son personal asalariado.

Sector Audiovisual en Aragón

Personal asalariado



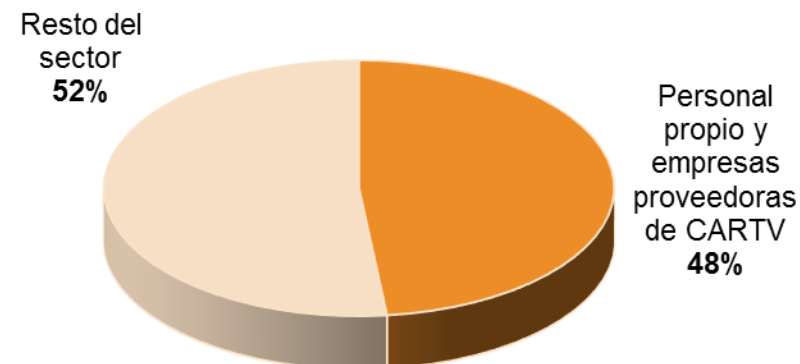
- Actividades cinematográficas, vídeo y programas tv, grabación de sonido y edición musical (cnae 59)
- Actividades de programación y emisión de radio y televisión (cnae60)
- Servicios de información (cnae 63)

Repercusión de la CARTV

El personal asalariado de la **CARTV** y de las empresas proveedoras representan el 48% del total del sector. Esto supone que aproximadamente la mitad del personal asalariado esta relacionado con la actividad de la CARTV.

Importancia de la CARTV en el sector audiovisual en Aragón

Personal Asalariado



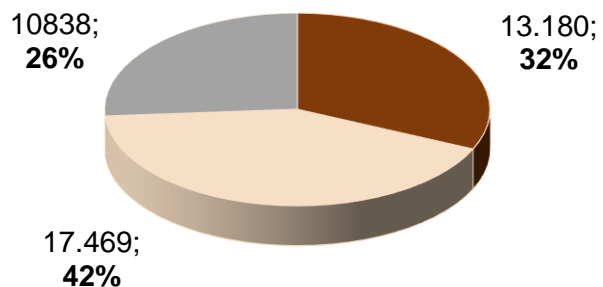
Fuente: Smartpoint en base a la explotación IAEST de la Encuesta Anual de Servicios y Encuesta Anual de Comercio (INE).

Impacto en el sector

La riqueza generada por el sector audiovisual aragonés es de 41,5 millones de euros. El 42% proviene de las actividades de programación y emisión de radio y televisión.

Sector Audiovisual en Aragón

Valor añadido bruto a coste de los factores



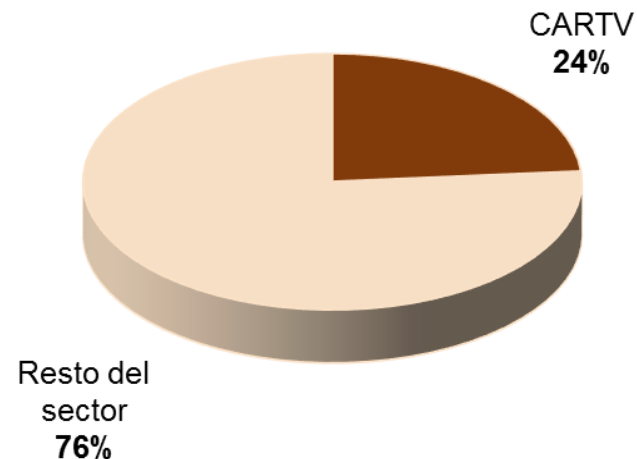
- Actividades cinematográficas, vídeo y programas tv, grabación de sonido y edición musical (cnae 59)
- Actividades de programación y emisión de radio y televisión (cnae60)
- Servicios de información (cnae 63)

Repercusión de la CARTV

La contribución directa de la **CARTV** a la riqueza del sector es de un 24%.

Importancia de la CARTV en el sector audiovisual en Aragón

Valor añadido bruto a coste de los factores



Fuente: Smartpoint en base a la explotación IAEST de la Encuesta Anual de Servicios y Encuesta Anual de Comercio (INE).

El análisis del impacto económico de la **CARTV** en la economía de Aragón se ha realizado a partir de datos estadísticos y de las Tablas Input-Output, de acuerdo con los resultados de estudios similares realizados en el ámbito nacional y autonómico. Esta metodología muestra las interrelaciones industriales entre diferentes sectores de actividad, identificando un multiplicador sectorial.

Elo permite medir el impacto de incrementos exógenos de demanda en la producción y VAB de otros sectores económicos, así como un multiplicador de rentas generadas por el empleo, que mide el valor del empleo adicional generado por cada 1.000 euros de valor de la producción en el sector.



Repercusión de la CARTV

Efecto directo

119 millones €

Mide la producción total vinculada con la actividad principal del sector audiovisual en Aragón, incluyendo la producción, la distribución y la difusión.

Efecto indirecto

66,6 millones €

Mide las interrelaciones económicas del sector audiovisual con el resto de sectores, en donde se consideran los gastos directos en los que incurren las empresas del sector y los necesarios en el resto de sectores.

Efecto inducido

42,2 millones €

Mide el consumo activado vía rentas que provoca el empleo generado en el sector audiovisual en Aragón, que no tendría lugar si no se ocasionara por la demanda y oferta del propio sector.

El impacto económico del sector audiovisual en Aragón en 2013 fue de 228,6 millones euros.

Fuente: Smartpoint de acuerdo con los datos de: "Informe de competitividad de la industria española", PwC, 2013, "Tabla Input-Output simétrica 2005", INE, "Estudio de viabilidad técnico-económica para el desarrollo de un Cluster del sector audiovisual en el Principado de Asturias", Idom, 2010.

Metodología

- **Efecto directo:** Se ha estimado la facturación en 2013 del sector “J” de Información y comunicaciones en Aragón que corresponde al sector audiovisual (IAEST) y que integra la facturación de los epígrafes 59 (Actividades cinematográficas, de video y de programas de televisión, grabación de sonido y edición musical), 60 (Actividades de programación y emisión de radio y televisión) y 63 (Servicios de información) A esta cifra hay que sumar los ingresos de explotación de 2013 de CARTV, totalizando la cifra de **119 millones de euros**.
- **Efecto indirecto:** El multiplicador del sector audiovisual, de acuerdo con las últimas Tablas Input-Output simétricas publicadas por el INE, es 1,557. Este multiplicador estima el impacto indirecto en otros sectores de actividad beneficiados por el gasto en productos/servicios audiovisuales. Tras aplicar este multiplicador se determina que el efecto indirecto es **66,6 millones de euros**.
- **Efecto inducido:** Se mide el número de empleos generados por cada 1.000 euros de valor final de la producción en el sector que, en el caso del sector audiovisual, es de 0,016 unidades. Por tanto, aplicando este multiplicador a la producción del sector audiovisual en 2013, se obtiene el número de empleos generados, dando lugar al efecto inducido del sector audiovisual en Aragón en 2013, que se estima en **42,2 millones de euros**.

Repercusión de la CARTV

Como se determina a través de este estudio, la Televisión Autónoma de Aragón, a demás de ser la cadena más eficiente entre todas las televisiones autonómicas, se convierte en el motor del sector audiovisual aragonés, generando un efecto multiplicador en la comunidad a través del arrastre en diferentes ramas de la economía aragonesa.

Por cada euro que se invierte en la CARTV se generan 1,9 euros en la economía aragonesa.

De la cifra total del sector audiovisual aragonés, el impacto que generó la CARTV en 2013 fue de **85,1 millones de euros**.





Conclusiones



10
AÑOS **#CreciendoJuntos**

Conclusiones

- **Aragón TV** es la cadena de televisión autonómica **más eficiente de España**. Es la única que se encuentra por debajo de la media nacional de aportación pública por punto de share y por encima de la cuota media nacional de share.
- El vínculo de los aragoneses con su cadena ha convertido a **Aragón TV** en la **tercera más vista** en Aragón de entre las más de 30 alternativas existentes en abierto.
- Desde hace tres años **Aragón TV** es la **segunda mejor cadena autonómica**.
- Los **informativos** de **Aragón TV** son **líderes absolutos** en Aragón y entre las cadenas autonómicas.
- La evolución de la audiencia de **Aragón TV** desde su creación ha sido creciente, frente a una pérdida generalizada de cuota de pantalla de la mayoría de televisiones. Desde el **2011** se ha mantenido ininterrumpidamente **por encima del 10% de cuota**.
- **Aragón Radio**, según la última oleada del EGM (Abril 2016), se ha convertido en la **tercera emisora de Aragón**, en número de oyentes y cuarta en share, entre las radios generalistas.
- La firma del **Contrato Programa** ha garantizado la viabilidad económica del proyecto, ha dado estabilidad a las plantillas de la radio, la televisión y sus empresas

suministradoras, y a permitido ir reduciendo el endeudamiento.

- La **aportación de recursos públicos se ha reducido** muy significativamente desde el 2012 y actualmente es un 10% inferior a la aportación del ejercicio 2007.
- La aportación pública a la **CARTV** representa sólo **84 céntimos** de cada 100 euros del presupuesto autonómico en 2015.



- Desde 2011 la ejecución presupuestaria de la **CARTV** arroja **superávit**.
- Los ingresos comerciales de la **CARTV** han aumentado más de un **52,74%** en los últimos 3 años.
- A pesar del periodo de recesión económica y las consiguientes restricciones presupuestarias, el número de **empleos vinculados a la CARTV** ha crecido situándose en 2015 en **690** puestos de trabajo.



- Las **televisiones autonómicas** se han convertido en uno de los principales **motores del sector audiovisual**. Este sector es **estratégico** por su servicio público, aportación a la cultura, al desarrollo económico y a la innovación tecnológica.

- Desde 2006, **Aragón TV** ha ido aumentando el peso de la producción propia, que en 2015 supone cerca del **90%** de los programas de la cadena. Históricamente, más del **90%** del gasto de **CARTV** ha repercutido directamente en el sector audiovisual.

- La **contratación de contenidos y servicios** audiovisuales de la CARTV a empresas de Aragón o con centro de trabajo en Aragón, ha crecido de manera estable pasando del 75% en 2007 al **83%** en 2015.

- El empleo en el sector audiovisual en el conjunto de España sufrió considerables pérdidas como consecuencia de la crisis económica. Sin embargo, Aragón volvió a crear empleo en 2012, un año antes que en el resto de España e incrementó esta diferencia en el año 2013.

- Aragón tiene **149 empresas** ligadas al sector audiovisual, que representan el 0,17% del tejido empresarial aragonés. A pesar de que en los últimos ocho años se ha reducido el número de empresas en el conjunto de España, **Aragón ha ganado peso relativo** sobre el total nacional.

- El nacimiento de la CARTV y la EXPO provocaron un importante crecimiento del sector audiovisual. Aunque con la crisis se destruyó empleo en el sector, Aragón ha sido una de las Comunidades que **ha tenido un menor porcentaje de disminución del número de empresas**.

- El total de los **ingresos de explotación** del sector audiovisual es de 119,1 millones de euros en el ejercicio 2013, siendo la contribución de la **CARTV** del **37%**.

- El sector audiovisual aragonés destina 39,8 millones de euros al **gasto de personal**. La contribución de la **CARTV** es del **15%**.



- Aragón tiene una mayor proporción de **empresas medianas** frente al resto de Comunidades Autónomas, lo que denota una **dimensión superior a la media nacional**, si bien carece de empresas de gran tamaño.

- El sector audiovisual aragonés ha ido desarrollando modelos de negocio que han permitido cierta estabilidad empresarial, con una media de EBITDA sobre ventas en torno al 10% de la facturación. Los últimos dos años se observa una mejora de los resultados globales.



10
AÑOS **#CreciendoJuntos**

Con la colaboración de:



ARAGÓN RADIO



ARAGÓN TV